

**BẢN TIN DỰ BÁO TUẦN**

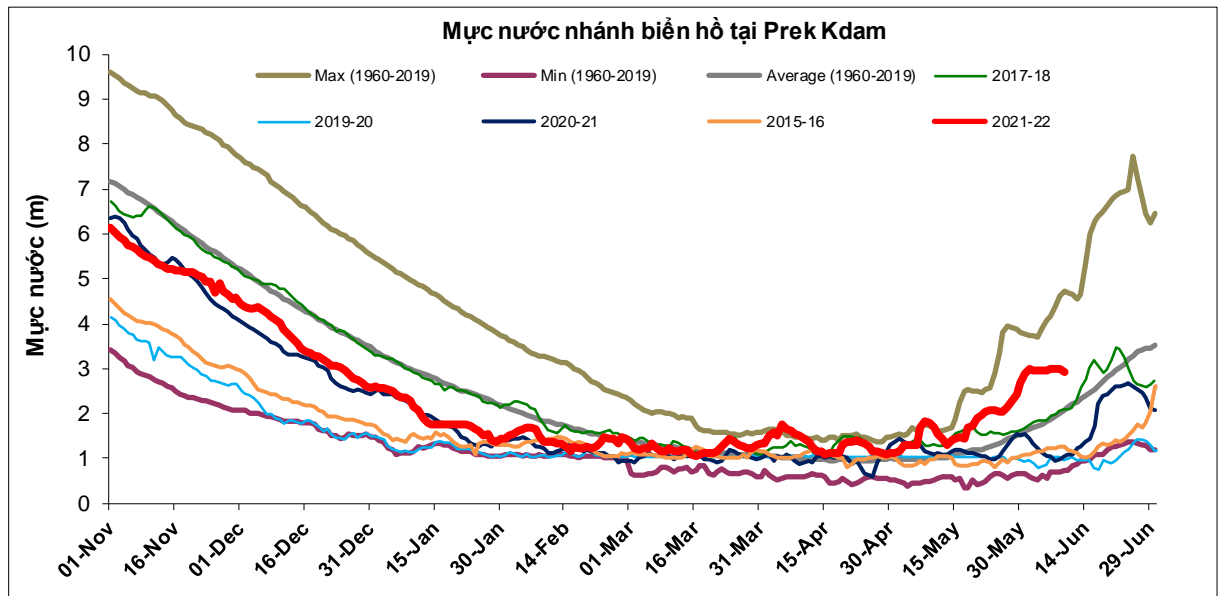
**DỰ BÁO NGUỒN NƯỚC VÙNG ĐỒNG BẰNG SÔNG CỬU LONG  
 PHỤC VỤ CHỈ ĐẠO SẢN XUẤT VÀ ĐIỀU HÀNH CẤP NƯỚC  
 MÙA KIẾT NĂM 2022  
 (Tuần từ 09 – 16/6/2022)**

**1. DIỄN BIẾN NGUỒN NƯỚC SÔNG MÊ CÔNG**

Hai yếu tố thượng lưu quan trọng đến diễn biến nguồn nước, xâm nhập mặn ở ĐBSCL là lượng trữ trong Biển Hồ (Tonle Sap) và dòng chảy đến Kratie được cập nhật dưới đây.

**1.1. Chế độ nước trong Biển Hồ (Tonle Sap)**

Mức nước nhánh vào hồ Tonle Sap tại Prek Kdam (Hình 1), ngày 09/6 ở cao trình 2,91 m. Dung tích hồ hiện nay khoảng 4,64 tỷ m<sup>3</sup>, hồ tích nước.



Hình 1. Diễn biến mực nước trạm Prek Kdam - Biển hồ, cập nhật ngày 09/6/2022

**1.2. Dòng chảy trên dòng chính sông Mê Công**

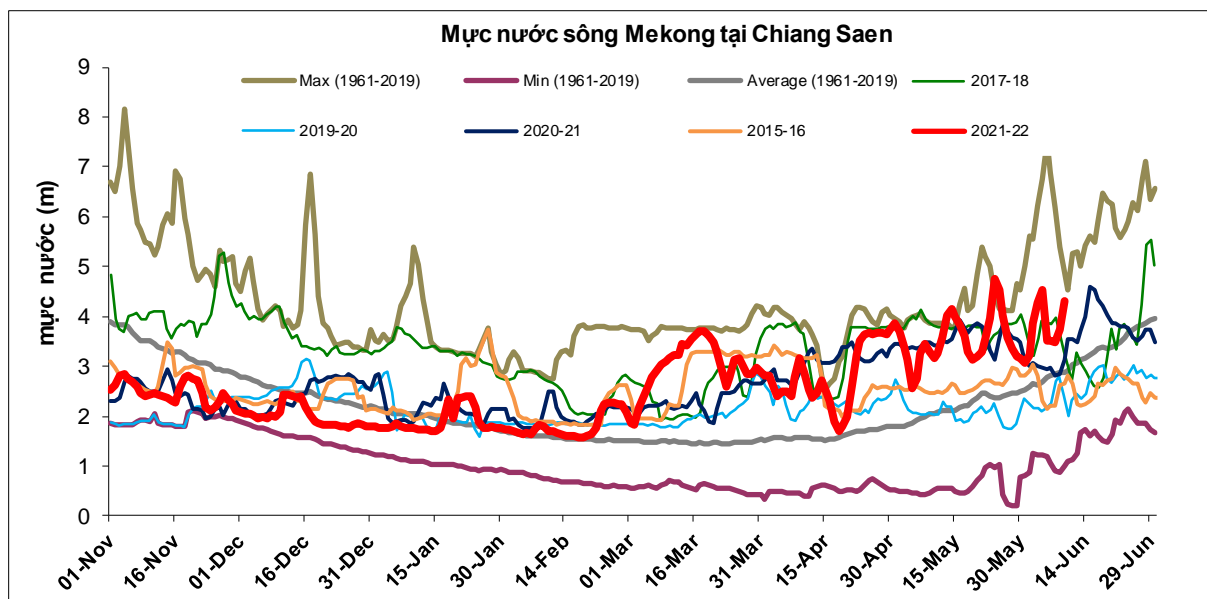
Bảng 1: So sánh mực nước\* các trạm chính và dung tích hồ Tonle Sap

Trạm	Đơn vị	Giá trị ngày 09/6/2022	Khác biệt mực nước (m) và dung tích hồ (tỷ m <sup>3</sup> ) so với một số năm cùng thời điểm				
			Năm TB	2020-2021	2019-2020	2017-2018	2015-2016
Chiang Saen	m	4,32	1,45	1,18	1,90	1,02	1,65
Kratie	m	12,22	2,83	3,66	4,47	1,63	4,22
Prekdam	m	2,91	0,83	1,88	1,95	0,82	1,66
Dung tích hồ	Tỷ m <sup>3</sup>	4,64	2,80	3,03	3,48	1,86	3,49

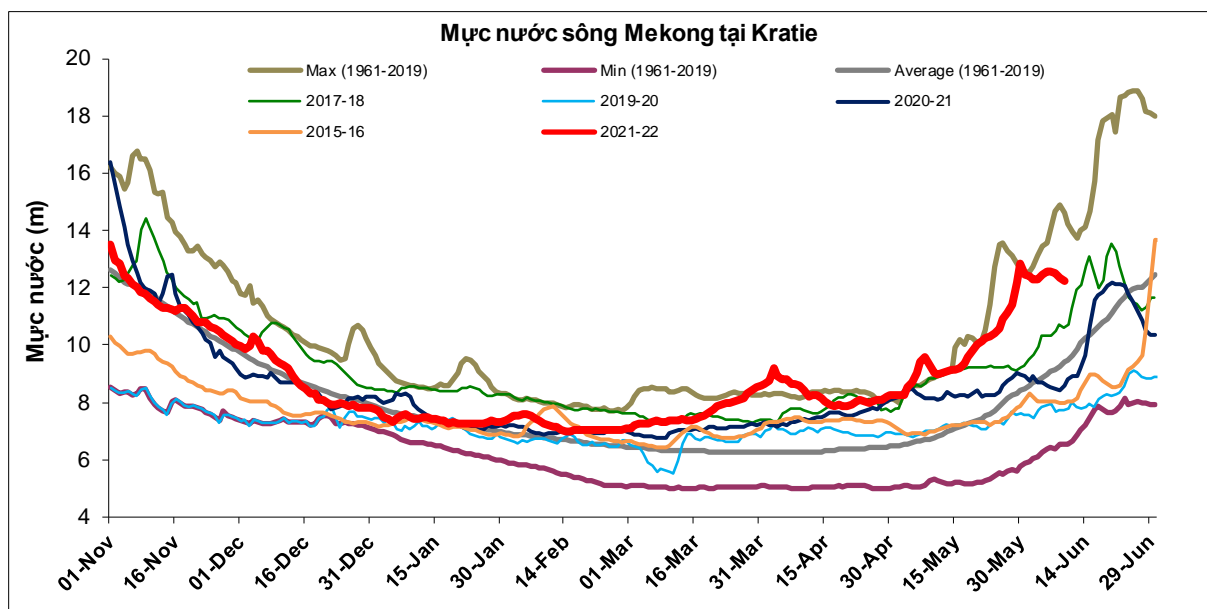
Ghi chú: \*: cao độ mực nước các trạm thượng lưu theo số liệu của MRC là cao độ tương đối; (-) là thấp hơn

Hình 2 và Hình 3 cập nhật diễn biến mực nước đến ngày 09/6/2022 tại trạm Chiang

Saen và trạm Kratie trên dòng chính sông Mê Công về đồng bằng:



Hình 2. Diễn biến mực nước tại Chiang Saen –Thái Lan, cập nhật 09/6/2022



Hình 3. Diễn biến mực nước về qua trạm Kratie, cập nhật ngày 09/6/2022

Bảng 2: So sánh mực nước lớn nhất cùng thời kỳ một số trạm trên đồng bằng

Trạm	Ngày 09/6/2022	Mức nước (m) so với một số năm cùng thời điểm (-) là thấp hơn				
		Năm TB	2016	2017	2018	2020
Tân Châu	1,55	0,42	0,56	0,12	0,32	0,48
Châu Đốc	1,64	0,40	0,53	0,12	0,30	0,42
Mỹ Thuận	1,01	0,10	0,11	-0,04	0,14	0,00
Cần Thơ	1,07	0,07	0,10	-0,15	0,14	-0,12

Dòng chảy về châu thổ sông Mê Công phụ thuộc vào điều tiết thủy điện, dòng chảy đầu nguồn đồng bằng sông Cửu Long thay đổi theo triều, cụ thể:

- Tại trạm Kratie: Tính đến 07 giờ ngày 09/6/2022, mực nước tại Kratie ở mức

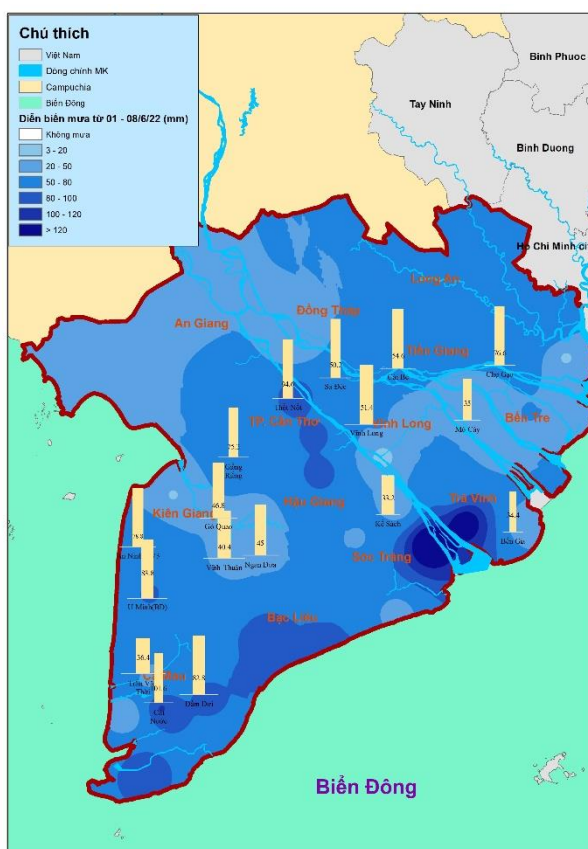
12,22 m, cao hơn mực nước trung bình nhiều năm, mùa khô 2015-2016, 2017-2018, 2019-2020 và 2020-2021 lần lượt là 2,83 m, 4,22 m, 1,63 m, 4,47 và 3,66 m.

- Tại Biển Hồ: Dung tích Biển Hồ hiện tại khoảng 4,64 tỷ m<sup>3</sup>. Cao hơn dung tích trung bình nhiều năm, mùa khô 2015-2016, 2017-2018, 2019-2020 và 2020-2021 lần lượt là 2,80 tỷ m<sup>3</sup>, 3,49 tỷ m<sup>3</sup>, 1,86 tỷ m<sup>3</sup>, 3,48 tỷ m<sup>3</sup> và 3,03 tỷ m<sup>3</sup>.

- Tại Tân Châu và Châu Đốc: Mực nước tại trạm Tân Châu và Châu Đốc ngày 09/6/2022 đạt 1,55 m và 1,64 m. Dự báo xu thế mực nước đầu nguồn ĐBSCL sẽ tăng trở lại trong thời gian tới.

## 2. DIỄN BIẾN NGUỒN NƯỚC TRÊN ĐỒNG BẰNG VÀ DỰ BÁO TIỀM NĂNG NGUỒN NƯỚC MÙA KHÔ

### 2.1. Diễn biến mưa trên đồng bằng



Hình 4. Bản đồ lũy tích lượng mưa trên ĐBSCL (từ ngày 01 đến 08/6/2022)

Trong tuần từ ngày 01 đến 08/6/2022 mưa xuất hiện nhiều nơi trên vùng Đồng bằng với vũ lượng bình quân khoảng 50-80 mm. Có nơi mưa lớn với vũ lượng trên 120 mm ở các tỉnh theo Hình 4.

Dự báo tuần tới vùng ĐBSCL sẽ tiếp tục có mưa xuất hiện trên diện rộng với vũ lượng vào khoảng 20-40 mm.

ENSO đang ở pha lạnh, dự báo ảnh hưởng La Nina yếu từ Tháng 6 đến Tháng 8, mưa trên lưu vực ở xấp xỉ trung bình nhiều năm ở các tháng này.

### 2.2. Diễn biến và dự báo nguồn nước vùng đồng bằng sông Cửu Long trong tuần

Trong tuần từ 2/6 - 9/6 xả nước từ thủy điện Cảnh Hồng xuống hạ lưu dao động trong khoảng từ 1.985 m<sup>3</sup>/s đến 3.530 m<sup>3</sup>/s làm mực nước trạm thượng nguồn Chiang Saen dao động tăng giảm xấp xỉ 1m. Hiện mực nước tại Cảnh Hồng ở mức cao 537,91m

tương ứng với lưu lượng khoảng 3.102 m<sup>3</sup>/s. Các hồ chứa trên lưu vực sông Mê Công còn dung tích điều tiết bình quân vào khoảng 29,6%, tương đương với tổng dung tích còn khoảng 19,4 tỷ m<sup>3</sup>.

Dự báo dòng chảy bình quân về ĐBSCL tháng 6 tại Bảng 3. Lưu lượng bình quân Tháng 6 ở mức cao hơn trung bình nhiều năm có tác động tích cực đến giảm xâm nhập mặn tháng 6.

Bảng 3: So sánh lưu lượng dự báo tại Kratie 2021-2022 với một số năm

Tháng	Qkratie (m <sup>3</sup> /s)	So với một số năm						
		Năm TB	2015-16	2016-17	2017-18	2018-19	2019-20	2020-21
6	11.600	2.583	5.603	-1.710	325	4.945	6.906	3.065

Dự báo xâm nhập mặn lớn nhất Tháng 6 với ranh mặn 1g/l trên sông Hàm Luông 25-30 km, các cửa sông khác 20-25 km, trên hệ thống sông Vàm Cỏ mặn vào sâu 25-35 km. Ven biển Tây, có hệ thống thủy lợi Cái Lớn – Cái Bé đã đi vào hoạt động, mặn đã chủ động kiểm soát. Chi tiết nguồn nước, xâm nhập mặn tại các vùng như dưới đây:

- Vùng thượng ĐBSCL, bao gồm phần đất tỉnh An Giang, Đồng Tháp, thượng nguồn Long An, Kiên Giang và TP, Cần Thơ, nguồn nước dồi dào, đảm bảo thực hiện các kế hoạch sản xuất.

- Vùng giữa ĐBSCL, bao gồm phần đất thuộc TP. Cần Thơ, tỉnh Tiền Giang, Long An, Kiên Giang, Hậu Giang, Đồng Tháp, Vĩnh Long và vùng được kiểm soát mặn ở Bạc Liêu, Sóc Trăng, Trà Vinh, Bến Tre, mặn có thể xâm nhập sâu đến 20-25 km (tùy cửa sông) làm ảnh hưởng thời đoạn ngắn đến các cửa lấy nước vào những ngày triều cao.

- Vùng ven biển ĐBSCL: bao gồm các tỉnh ven biển ĐBSCL (Long An, Bến Tre, Trà Vinh, Sóc Trăng, Bạc Liêu, Cà Mau và tỉnh Kiên Giang) được xem là có thể bị ảnh hưởng đến sản xuất cả mặn và ngọt ở vùng này. Vì vậy, cần duy trì công tác giám sát mặn và kiểm tra độ mặn trước khi lấy nước.

### 3. KHUYẾN NGHỊ SẢN XUẤT VÀ QUẢN LÝ NƯỚC

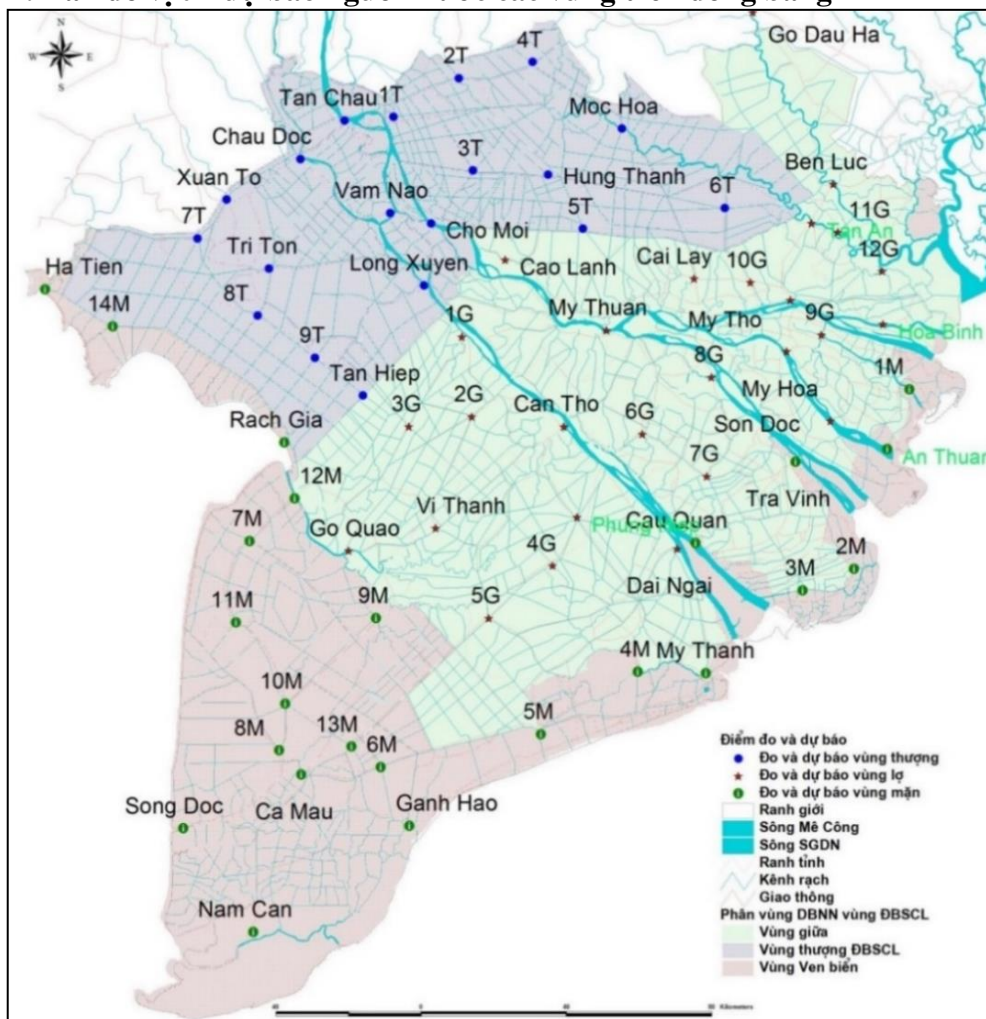
Nguồn nước cho sản xuất ở mùa kiệt năm nay hiện ở mức thuận lợi. Xâm nhập mặn ở tháng 6 tiếp tục giảm. Các khu vực ven biển, cửa sông ảnh hưởng của xâm nhập mặn thu hẹp. Để phòng tránh các thiệt hại do hạn mặn gây ra đối với các khu vực sản xuất vụ Hè Thu cách biển dưới 20 km, các địa phương cần phối hợp với các đơn vị quản lý và khai thác công trình thủy lợi, cập nhật lịch vận hành, tranh thủ lấy ngọt (khi độ mặn ngoài sông cho phép) để tích trữ nước ao, ruộng, mương liếp... Lưu ý, khi tưới cho cây trồng, nhất là cho cây ăn quả (Long An, Tiền Giang, Bến Tre, Vĩnh Long, Sóc Trăng...) cần kiểm tra chặt chẽ độ mặn trước khi tưới.

**Ghi chú :**

- Việc dự báo nguồn nước mùa khô đang được thực hiện tại Viện Khoa học Thủy lợi miền Nam theo sự phân giao nhiệm vụ của Bộ. Bản tin dự báo sẽ được tiếp tục cập nhật các tuần kế tiếp và được đăng trên Website: <http://www.siwrr.org.vn>
- Ngoài ra để phục vụ kịp thời cho sản xuất, kính đề nghị các địa phương có các thông tin về tình hình xâm nhập mặn, nguồn nước, sản xuất hoặc có yêu cầu khác xin gửi về Viện theo email: [dbnn.dbscl19@gmail.com](mailto:dbnn.dbscl19@gmail.com)
- Khi cần liên hệ gấp, xin vui lòng gọi tới: 1) Ông Trần Minh Tuấn (di động: 0913 888 478); 2) Ông Tô Quang Toàn (di động: 0918 000 377)/.



**Phụ lục 1: Bản đồ vị trí dự báo nguồn nước các vùng trên đồng bằng**



**Phụ lục 2: Cập nhật mực nước lớn nhất các vùng trên ĐBSCL**

STT	Trạm	09/06	Ngày dự báo						
			10/06	11/06	12/06	13/06	14/06	15/06	16/06
<b>I. Vùng Thượng đồng bằng</b>									
1	1T	1,28	1,28	1,29	1,33	1,38	1,44	1,47	1,48
2	2T	0,95	0,90	0,88	0,92	0,97	1,02	1,06	1,09
3	3T	0,85	0,82	0,85	0,91	0,97	1,03	1,08	1,12
4	4T	0,55	0,50	0,47	0,48	0,52	0,58	0,62	0,66
5	5T	0,74	0,72	0,75	0,81	0,87	0,94	0,98	1,02
6	6T	0,47	0,45	0,48	0,54	0,61	0,66	0,70	0,73
7	7T	0,37	0,35	0,34	0,36	0,38	0,41	0,44	0,46
8	8T	0,38	0,35	0,34	0,37	0,41	0,45	0,47	0,50
9	9T	0,45	0,42	0,44	0,47	0,52	0,56	0,59	0,60
10	Châu Đốc	1,64	1,64	1,66	1,69	1,75	1,80	1,82	1,83
11	Chợ Mới	1,41	1,41	1,42	1,48	1,53	1,61	1,64	1,64
12	Hung Thạnh	0,95	0,90	0,92	0,98	1,04	1,11	1,15	1,17
13	Long Xuyên	1,40	1,41	1,46	1,52	1,62	1,69	1,74	1,77
14	Mộc hóa	0,45	0,42	0,43	0,48	0,54	0,59	0,65	0,69
15	Tân Châu	1,55	1,55	1,56	1,60	1,65	1,70	1,73	1,74
16	Tân Hiệp	0,40	0,38	0,40	0,44	0,49	0,53	0,56	0,57

STT	Trạm	09/06	Ngày dự báo						
			10/06	11/06	12/06	13/06	14/06	15/06	16/06
17	Tri Tôn	0,82	0,78	0,78	0,81	0,85	0,89	0,91	0,94
18	Vàm Nao	1,48	1,48	1,50	1,55	1,62	1,68	1,73	1,74
19	Xuân Tô	0,50	0,48	0,48	0,50	0,53	0,56	0,59	0,62
<b>II. Vùng Giữa đồng bằng</b>									
1	1G	1,33	1,35	1,38	1,48	1,55	1,65	1,71	1,71
2	2G	0,66	0,66	0,69	0,72	0,76	0,77	0,80	0,82
3	3G	0,39	0,37	0,40	0,45	0,49	0,52	0,55	0,56
4	4G	0,46	0,47	0,50	0,57	0,64	0,71	0,76	0,77
5	5G	0,29	0,22	0,20	0,25	0,30	0,35	0,38	0,40
6	6G	1,16	1,17	1,26	1,34	1,47	1,55	1,60	1,61
7	7G	0,08	0,07	0,16	0,25	0,28	0,28	0,27	0,27
8	8G	0,95	0,95	0,99	1,04	1,13	1,20	1,27	1,29
9	9G	0,70	0,69	0,71	0,78	0,86	0,93	0,98	1,03
10	10G	0,69	0,71	0,72	0,78	0,82	0,89	0,93	0,95
11	11G	0,66	0,68	0,71	0,78	0,84	0,92	0,95	0,97
12	12G	0,87	0,88	0,92	0,98	1,07	1,15	1,20	1,20
13	Bến Lức	0,60	0,64	0,69	0,77	0,86	0,94	1,00	1,02
14	Cai Lậy	0,91	0,92	0,97	1,01	1,07	1,11	1,14	1,16
15	Cần Thơ	1,07	1,10	1,15	1,24	1,37	1,45	1,51	1,52
16	Cao Lãnh	1,20	1,18	1,21	1,27	1,33	1,41	1,45	1,47
17	Đại Ngãi	1,13	1,18	1,24	1,38	1,48	1,63	1,67	1,62
18	Gò Dầu Hạ	0,34	0,35	0,39	0,45	0,55	0,62	0,71	0,75
19	Gò Quao	0,59	0,59	0,60	0,63	0,67	0,71	0,74	0,75
20	Hòa Bình	0,99	0,99	1,05	1,09	1,19	1,26	1,32	1,35
21	Mỹ Hoà	0,99	1,05	1,11	1,16	1,23	1,25	1,27	1,23
22	Mỹ Tho	1,07	1,10	1,14	1,21	1,30	1,38	1,46	1,46
23	Mỹ Thuận	1,01	1,02	1,06	1,13	1,22	1,30	1,36	1,36
24	Phụng Hiệp	0,83	0,87	0,94	1,03	1,16	1,25	1,28	1,30
25	Sơn Đốc	1,03	1,11	1,19	1,24	1,28	1,31	1,32	1,39
26	Tân An	0,80	0,81	0,84	0,90	0,98	1,05	1,09	1,11
27	Vị Thanh	0,42	0,38	0,42	0,47	0,52	0,56	0,58	0,60
<b>III. Vùng ven biển</b>									
1	1M	1,07	1,07	1,11	1,16	1,25	1,34	1,39	1,39
2	2M	0,95	0,98	1,01	1,12	1,24	1,36	1,41	1,41
3	3M	1,15	1,17	1,24	1,36	1,49	1,61	1,68	1,66
4	4M	1,15	1,21	1,27	1,41	1,54	1,63	1,71	1,68
5	5M	1,32	1,35	1,43	1,52	1,65	1,76	1,77	1,77
6	6M	0,70	0,72	0,75	0,80	0,88	0,96	1,00	1,03
7	7M	0,24	0,22	0,24	0,28	0,34	0,39	0,42	0,44
8	8M	0,30	0,27	0,30	0,34	0,37	0,41	0,43	0,45
9	9M	0,32	0,29	0,31	0,34	0,37	0,40	0,41	0,43
10	10M	0,29	0,25	0,28	0,32	0,35	0,39	0,41	0,43
11	11M	0,26	0,24	0,24	0,28	0,32	0,36	0,39	0,40

STT	Trạm	09/06	Ngày dự báo						
			10/06	11/06	12/06	13/06	14/06	15/06	16/06
12	12M	0,46	0,44	0,48	0,63	0,75	0,87	0,95	0,98
13	13M	0,28	0,23	0,19	0,23	0,27	0,31	0,33	0,35
14	14M	0,13	0,12	0,13	0,16	0,19	0,22	0,25	0,27
15	An Thuận	1,02	1,10	1,16	1,22	1,23	1,28	1,30	1,36
16	Cà Mau	0,45	0,47	0,50	0,54	0,59	0,64	0,67	0,69
17	Cầu Quan	0,99	1,03	1,11	1,23	1,36	1,46	1,52	1,50
18	Gành Hào	1,29	1,34	1,42	1,49	1,61	1,70	1,73	1,74
19	Hà Tiên	0,10	0,09	0,12	0,15	0,19	0,22	0,25	0,27
20	Mỹ Thanh	1,29	1,31	1,41	1,51	1,68	1,76	1,84	1,82
21	Năm Căn	0,96	1,04	1,11	1,23	1,31	1,43	1,49	1,48
22	Rạch Giá	0,11	0,09	0,12	0,15	0,19	0,22	0,25	0,27
23	Sông Đốc	0,62	0,66	0,72	0,79	0,87	0,94	0,99	1,01
24	Trà Vinh	1,20	1,19	1,23	1,30	1,41	1,53	1,60	1,59

**Phụ lục 3: Cập nhật và dự báo độ mặn lớn nhất một số trạm chính vùng trên ĐBSCL**

Ngày	09/06	10/06	11/06	12/06	13/06	14/06	15/06	16/06
An Thuận	11,3	10,8	10,5	10,1	10,2	10,5	10,9	10,8
Cầu Quan	< 1,0	<1,0	<1,0	<1,0	<1,0	<1,0	<1,0	<1,0
Trà Vinh	< 1,0	<1,0	<1,0	<1,0	<1,0	1,1	1,1	<1,0
Gò Quao	< 1,0	< 1,0	< 1,0	< 1,0	<1,0	<1,0	<1,0	1,1
Vàm Kênh	5,2	5,6	6,2	7,1	8,9	9,6	9,9	6,6
Mỹ Hóa	< 1,0	<1,0	<1,0	<1,0	<1,0	<1,0	<1,0	<1,0
Đại Ngãi	< 1,0	<1,0	<1,0	<1,0	<1,0	<1,0	<1,0	<1,0