

BẢN TIN DỰ BÁO TUẦN

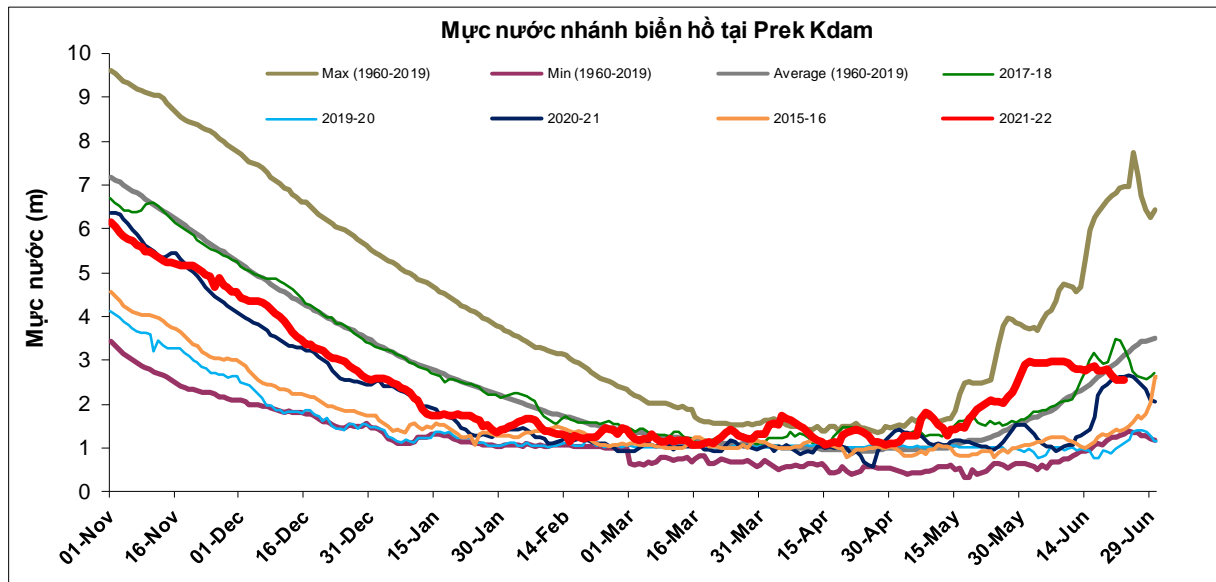
DỰ BÁO NGUỒN NƯỚC VÙNG ĐỒNG BẰNG SÔNG CỬU LONG PHỤC VỤ CHỈ ĐẠO SẢN XUẤT VÀ ĐIỀU HÀNH CẤP NƯỚC MÙA KIẾT NĂM 2022 (Tuần từ 23 – 30/6/2022)

1. DIỄN BIẾN NGUỒN NƯỚC SÔNG MÊ CÔNG

Hai yếu tố thượng lưu quan trọng đến diễn biến nguồn nước, xâm nhập mặn ở ĐBSCL là lượng trữ trong Biển Hồ (Tonle Sap) và dòng chảy đến Kratie được cập nhật dưới đây.

1.1. Chế độ nước trong Biển Hồ (Tonle Sap)

Mức nước nhánh vào hồ Tonle Sap tại Prek Kdam (Hình 1), ngày 23/6 ở cao trình 2,57 m. Dung tích hồ hiện nay khoảng 5,34 tỷ m³, hồ tích nước.



Hình 1. Diễn biến mực nước trạm Prek Kdam - Biển hồ, cập nhật ngày 23/6/2022

1.2. Dòng chảy trên dòng chính sông Mê Công

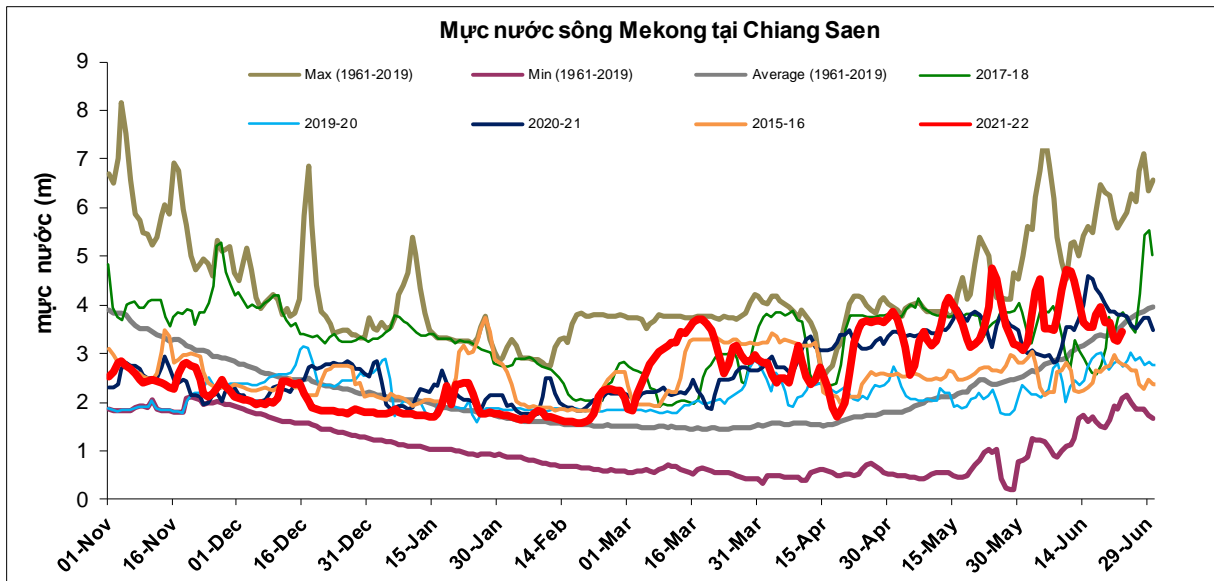
Bảng 1: So sánh mực nước* các trạm chính và dung tích hồ Tonle Sap

Trạm	Đơn vị	Giá trị ngày 23/6/2022	Khác biệt mực nước (m) và dung tích hồ (tỷ m ³) so với một số năm cùng thời điểm				
			Năm TB	2020-2021	2019-2020	2017-2018	2015-2016
Chiang Saen	m	3,44	-0,13	-0,35	0,70	-0,41	0,66
Kratie	m	11,09	-0,62	-0,98	2,53	-1,11	2,15
Prekdam	m	2,57	-0,54	-0,07	1,45	-0,68	1,15
Dung tích hồ	Tỷ m ³	5,34	2,82	3,26	4,03	1,18	4,17

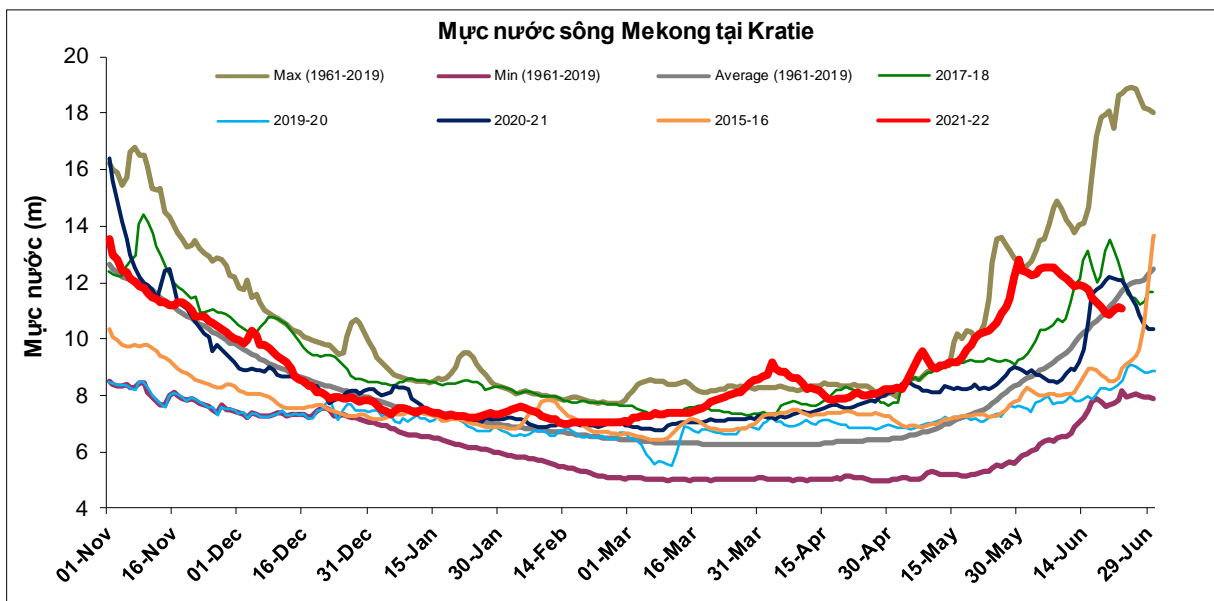
Ghi chú: *: cao độ mực nước các trạm thượng lưu theo số liệu của MRC là cao độ tương đối; (-) là thấp hơn

Hình 2 và Hình 3 cập nhật diễn biến mực nước đến ngày 23/6/2022 tại trạm Chiang

Saen và trạm Kratie trên dòng chính sông Mê Công về đồng bằng:



Hình 2. Diễn biến mực nước tại Chiang Saen –Thái Lan, cập nhật 23/6/2022



Hình 3. Diễn biến mực nước về qua trạm Kratie, cập nhật ngày 23/6/2022

Bảng 2: So sánh mực nước lớn nhất cùng thời kỳ một số trạm trên đồng bằng

Trạm	Ngày 23/6/2022	Mức nước (m) so với một số năm cùng thời điểm (-) là thấp hơn				
		Năm TB	2016	2017	2018	2020
Tân Châu	1,48	0,20	0,39	-0,12	-0,03	0,28
Châu Đốc	1,59	0,24	0,41	-0,06	0,00	0,25
Mỹ Thuận	1,15	0,22	0,28	-0,09	0,15	0,05
Cần Thơ	1,15	0,15	0,18	-0,10	0,07	-0,10

Dòng chảy về châu thổ sông Mê Công phụ thuộc vào điều tiết thủy điện, dòng chảy đầu nguồn đồng bằng sông Cửu Long thay đổi theo triều, cụ thể:

- Tại trạm Kratie: Tính đến 07 giờ ngày 23/6/2022, mực nước tại Kratie ở mức

11,09 m, cao hơn mực nước mùa khô 2015-2016 và 2019-2020 lần lượt là 2,15 m, và 2,53 m. Tuy nhiên, thấp hơn trung bình nhiều năm, 2017-2018 và 2020-2021 lần lượt là 0,62 m, 1,11 m và 0,98 m.

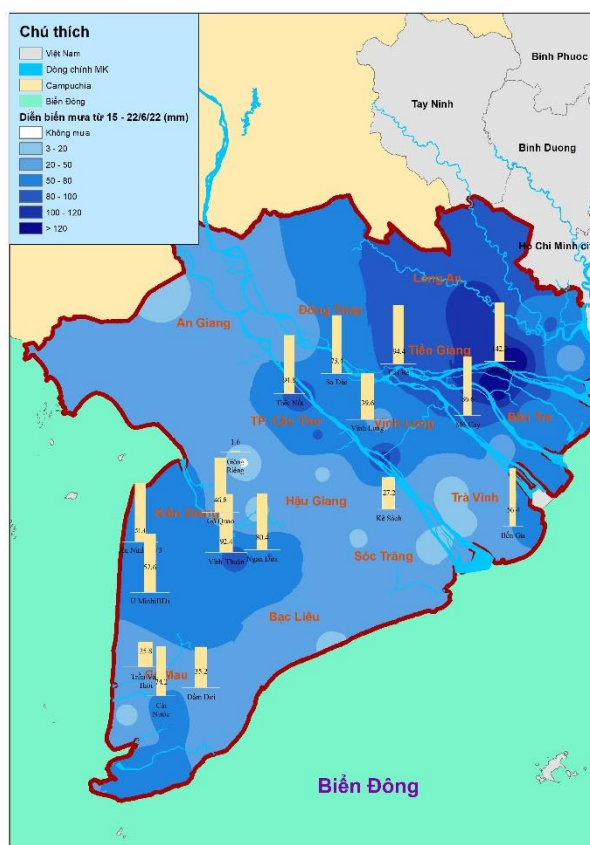
- Tại Biển Hồ: Dung tích Biển Hồ hiện tại khoảng 5,34 tỷ m³. Cao hơn dung tích trung bình nhiều năm, mùa khô 2015-2016, 2017-2018, 2019-2020 và 2020-2021 lần lượt là 2,82 tỷ m³, 4,17 tỷ m³, 1,18 tỷ m³, 4,03 tỷ m³ và 3,26 tỷ m³.

- Tại Tân Châu và Châu Đốc: Mực nước tại trạm Tân Châu và Châu Đốc ngày 23/6/2022 đạt 1,48 m và 1,59 m. Dự báo xu thế mực nước đầu nguồn ĐBSCL sẽ giảm trong 05 ngày tới và tăng trở lại vào cuối tháng.

2. DIỄN BIẾN NGUỒN NƯỚC TRÊN ĐỒNG BẰNG VÀ DỰ BÁO TIỀM NĂNG NGUỒN NƯỚC MÙA KHÔ

2.1. Diễn biến mưa trên đồng bằng

Trong tuần từ ngày 15 đến 22/6/2022 mưa xuất hiện nhiều nơi trên vùng Đồng bằng với vũ lượng bình quân khoảng 40-60 mm. Có nơi mưa lớn với vũ lượng trên 120 mm ở các tỉnh theo Hình 4.



Hình 4. Bản đồ lũy tích lượng mưa trên ĐBSCL (từ ngày 15 đến 22/6/2022)

Dự báo tuần tới vùng ĐBSCL sẽ tiếp tục có mưa xuất hiện trên diện rộng với vũ lượng vào khoảng 50-70 mm, tập trung phần lớn ở vùng Bán đảo Cà Mau.

ENSO đang ở pha lạnh, hưởng La Nina yếu trong Tháng 6, dự báo Tháng 7 đến Tháng 9 tiếp tục duy trì La Nina yếu với xác suất 52%, mưa trên lưu vực ở xấp xỉ trung bình nhiều năm ở các tháng này.

2.2. Diễn biến và dự báo nguồn nước vùng đồng bằng sông Cửu Long trong tuần

Trong tuần từ 16/6 - 23/6 xả nước từ thủy điện Cảnh Hồng xuống hạ lưu dao động trong khoảng từ 1.010 m³/s đến 2.233 m³/s. Hiện mực nước tại Cảnh Hồng ở mức cao

537,35 m tương ứng với lưu lượng khoảng 2.233 m³/s. Các hồ chứa trên lưu vực sông Mê Công còn dung tích điều tiết bình quân vào khoảng 27,9%, tương đương với tổng dung tích còn khoảng 18,3 tỷ m³.

Dự báo dòng chảy bình quân về ĐBSCL tháng 6 tại Bảng 3. Lưu lượng bình quân Tháng 6 ở mức cao hơn trung bình nhiều năm có tác động tích cực đến giảm xâm nhập mặn tháng 6.

Bảng 3: So sánh lưu lượng dự báo tại Kratie 2021-2022 với một số năm

Tháng	Qkratie (m ³ /s)	So với một số năm						
		Năm TB	2015-16	2016-17	2017-18	2018-19	2019-20	2020-21
6	11.280	2.263	5.283	-2.030	5	4.625	6.586	2.745

Dự báo xâm nhập mặn lớn nhất Tháng 6 với ranh mặn 1g/l trên sông Hàm Luông 25-30 km, các cửa sông khác 20-25 km, trên hệ thống sông Vàm Cỏ mặn vào sâu 25-35 km. Ven biển Tây, có hệ thống thủy lợi Cái Lớn – Cái Bé đã đi vào hoạt động, mặn đã chủ động kiểm soát. Chi tiết nguồn nước, xâm nhập mặn tại các vùng như dưới đây:

- Vùng thượng ĐBSCL, bao gồm phần đất tỉnh An Giang, Đồng Tháp, thượng nguồn Long An, Kiên Giang và TP, Cần Thơ, nguồn nước dồi dào, đảm bảo thực hiện các kế hoạch sản xuất.

- Vùng giữa ĐBSCL, bao gồm phần đất thuộc TP. Cần Thơ, tỉnh Tiền Giang, Long An, Kiên Giang, Hậu Giang, Đồng Tháp, Vĩnh Long và vùng được kiểm soát mặn ở Bạc Liêu, Sóc Trăng, Trà Vinh, Bến Tre, mặn có thể xâm nhập sâu đến 20-25 km (tùy cửa sông) làm ảnh hưởng thời đoạn ngắn đến các cửa lấy nước vào những ngày triều cao.

- Vùng ven biển ĐBSCL: bao gồm các tỉnh ven biển ĐBSCL (Long An, Bến Tre, Trà Vinh, Sóc Trăng, Bạc Liêu, Cà Mau và tỉnh Kiên Giang) được xem là có thể bị ảnh hưởng đến sản xuất cả mặn và ngọt ở vùng này. Vì vậy, cần duy trì công tác giám sát mặn và kiểm tra độ mặn trước khi lấy nước.

3. KHUYẾN NGHỊ SẢN XUẤT VÀ QUẢN LÝ NƯỚC

Tác động của phát triển thủy điện trên lưu vực sông Mê Công đã và đang làm thay đổi rất lớn đến nguồn nước mùa kiệt, có cả các tác động tích cực và tác động tiêu cực nên cần tiếp tục nghiên cứu để có giải pháp chủ động thích ứng, giảm thiểu các tác động tiêu cực khi các hồ thủy điện tiếp tục được xây dựng. Các tác động do xây dựng các hồ thượng lưu được xem là không thể đảo ngược như trạng thái tự nhiên trước đây (ví như trước năm 2000 hoặc 2010). Xu thế tăng dòng chảy mùa kiệt như những năm qua đã trở thành các trạng thái “bình thường mới”, bởi tổng dung tích hữu ích của các hồ chứa trên lưu vực Mê Công hiện có vào khoảng 65 tỷ m³. Vì vậy các tháng giữa – cuối mùa khô, có thêm điều tiết của thủy điện nên dòng chảy về Đồng bằng tăng cao hơn; điển hình như tháng 5/2022, tổng lượng dòng chảy qua Stung Treng lên tới 22,8 tỷ m³, được xem là cao thứ 2 lịch sử 112 năm, lớn hơn nhiều so với bình quân trước đây là 9,4 tỷ m³. Ở điều kiện thủy điện như hiện nay, do điều tiết gia tăng của thủy điện, tổng lượng dòng chảy bình quân hàng năm qua Stung Treng đã đạt khoảng 15 tỷ m³ vì vậy dòng chảy cao ở tháng 5 vừa qua được xem là bình thường, nằm trong vùng dao động an toàn của dòng chảy ở tháng này. Các địa phương cần khai thác các lợi thế này để xây dựng kế hoạch sản xuất nông nghiệp và phát triển kinh tế phù hợp điều kiện nguồn nước hiện nay.

Đến thời điểm hiện tại, nguồn nước cho sản xuất ở mùa kiệt năm 2022 ở mức thuận lợi. Xâm nhập mặn ở tháng 6 tiếp tục giảm. Các khu vực ven biển, cửa sông ảnh hưởng

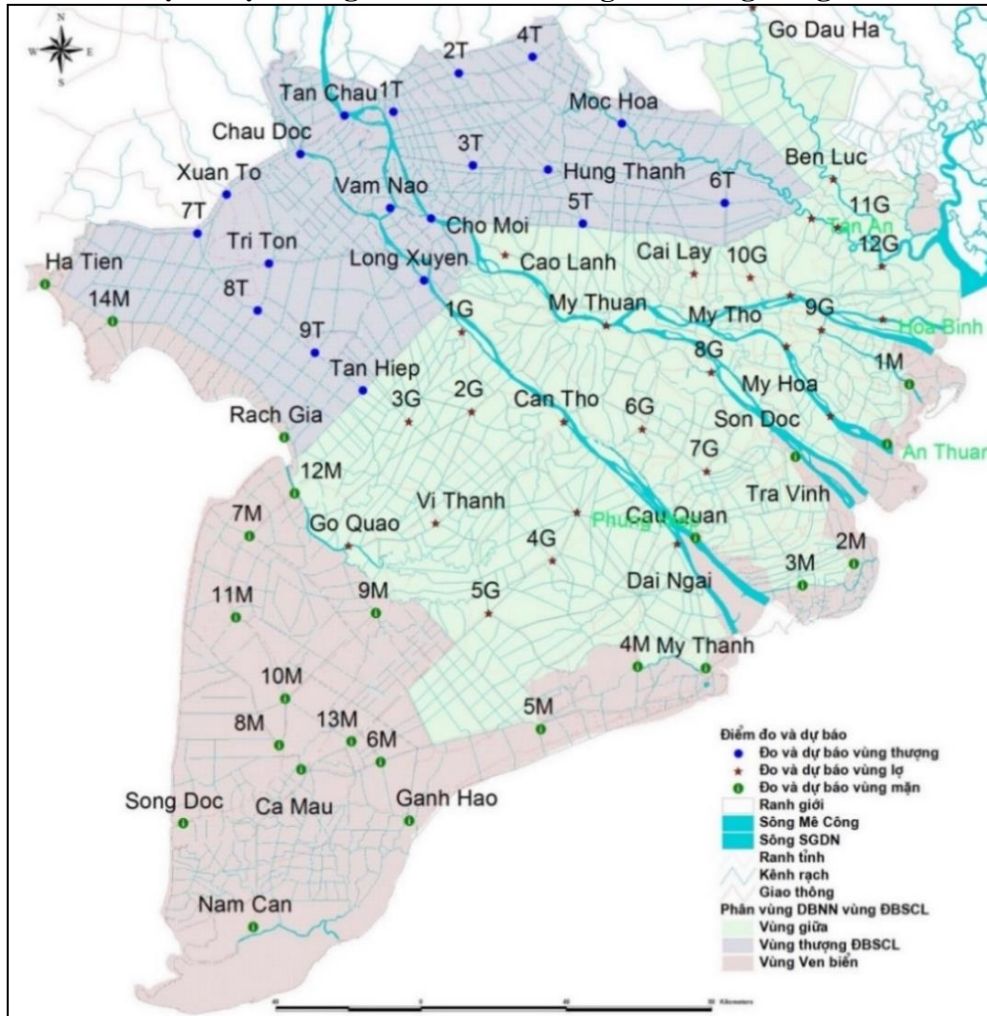
của xâm nhập mặn thu hẹp. Để phòng tránh các thiệt hại do hạn mặn gây ra đối với các khu vực sản xuất vụ Hè Thu cách biển dưới 20 km, các địa phương cần phối hợp với các đơn vị quản lý và khai thác công trình thủy lợi, cập nhật lịch vận hành, tranh thủ lấy ngọt (khi độ mặn ngoài sông cho phép). Mùa lũ năm 2022 được dự báo là năm lũ nhỏ, mực nước đỉnh lũ tại Tân Châu vào khoảng 3,4m-3,6m, đỉnh lũ xuất hiện vào giữa tháng 10, được xem là thuận lợi cho sản xuất vụ Thu Đông.

VIỆN KHOA HỌC THỦY LỢI MIỀN NAM

Ghi chú :

- Việc dự báo nguồn nước mùa khô đang được thực hiện tại Viện Khoa học Thủy lợi miền Nam theo sự phân giao nhiệm vụ của Bộ. Bản tin dự báo sẽ được tiếp tục cập nhật các tuần kế tiếp và được đăng trên Website: <http://www.siwrr.org.vn>
- Ngoài ra để phục vụ kịp thời cho sản xuất, kính đề nghị các địa phương có các thông tin về tình hình xâm nhập mặn, nguồn nước, sản xuất hoặc có yêu cầu khác xin gửi về Viện theo email: dbnn.dbscl19@gmail.com
- Khi cần liên hệ gấp, xin vui lòng gọi tới: 1) Ông Trần Minh Tuấn (di động: 0913 888 478); 2) Ông Tô Quang Toàn (di động: 0918 000 377)/.

Phụ lục 1: Bản đồ vị trí dự báo nguồn nước các vùng trên đồng bằng



Phụ lục 2: Cập nhật mực nước lớn nhất các vùng trên ĐBSCL

STT	Trạm	23/06	Ngày dự báo						
			24/06	25/06	26/06	27/06	28/06	29/06	30/06
I. Vùng Thượng đồng bằng									
1	1T	1,21	1,19	1,17	1,17	1,17	1,18	1,19	1,20
2	2T	0,87	0,82	0,80	0,83	0,86	0,88	0,89	0,91
3	3T	0,79	0,77	0,80	0,84	0,86	0,89	0,90	0,91
4	4T	0,54	0,48	0,45	0,47	0,49	0,51	0,53	0,54
5	5T	0,73	0,72	0,75	0,79	0,82	0,84	0,86	0,86
6	6T	0,47	0,47	0,51	0,54	0,58	0,60	0,62	0,62
7	7T	0,38	0,35	0,34	0,35	0,35	0,36	0,37	0,38
8	8T	0,38	0,35	0,34	0,36	0,37	0,38	0,39	0,40
9	9T	0,42	0,42	0,43	0,45	0,47	0,48	0,49	0,49
10	Châu Đốc	1,59	1,56	1,53	1,50	1,48	1,48	1,50	1,53
11	Chợ Mới	1,35	1,34	1,31	1,31	1,30	1,32	1,32	1,33
12	Hưng Thạnh	0,80	0,77	0,80	0,84	0,88	0,90	0,92	0,93
13	Long Xuyên	1,34	1,33	1,33	1,32	1,34	1,34	1,38	1,38
14	Mộc hóa	0,45	0,43	0,45	0,48	0,51	0,54	0,55	0,56
15	Tân Châu	1,48	1,45	1,42	1,40	1,40	1,40	1,41	1,42
16	Tân Hiệp	0,39	0,39	0,41	0,44	0,46	0,47	0,48	0,48

STT	Trạm	23/06	Ngày dự báo						
			24/06	25/06	26/06	27/06	28/06	29/06	30/06
17	Tri Tôn	0,50	0,48	0,48	0,49	0,50	0,51	0,52	0,53
18	Vàm Nao	1,45	1,42	1,41	1,38	1,39	1,40	1,42	1,42
19	Xuân Tô	0,48	0,46	0,46	0,47	0,47	0,48	0,49	0,50
II. Vùng Giữa đồng bằng									
1	1G	1,29	1,28	1,27	1,29	1,29	1,32	1,33	1,37
2	2G	0,64	0,64	0,66	0,67	0,70	0,71	0,72	0,72
3	3G	0,38	0,39	0,42	0,45	0,47	0,48	0,49	0,49
4	4G	0,44	0,44	0,47	0,50	0,52	0,54	0,55	0,56
5	5G	0,19	0,17	0,21	0,26	0,28	0,30	0,30	0,31
6	6G	1,16	1,12	1,13	1,11	1,14	1,15	1,19	1,19
7	7G	-0,02	0,14	0,18	0,15	0,12	0,10	0,08	0,08
8	8G	0,97	0,94	0,94	0,91	0,92	0,93	0,96	0,96
9	9G	0,67	0,68	0,72	0,75	0,78	0,81	0,81	0,83
10	10G	0,85	0,85	0,84	0,85	0,85	0,87	0,87	0,89
11	11G	0,67	0,66	0,65	0,66	0,67	0,69	0,69	0,71
12	12G	0,88	0,83	0,80	0,79	0,79	0,80	0,80	0,84
13	Bến Lức	0,62	0,64	0,67	0,69	0,72	0,74	0,75	0,76
14	Cai Lậy	1,00	1,00	1,01	1,02	1,02	1,03	1,04	1,04
15	Cần Thơ	1,15	1,14	1,12	1,13	1,15	1,16	1,20	1,21
16	Cao Lãnh	1,15	1,12	1,14	1,15	1,16	1,18	1,18	1,20
17	Đại Ngãi	1,12	1,08	1,01	0,98	0,97	0,99	1,07	1,14
18	Gò Dầu Hạ	0,35	0,37	0,43	0,47	0,51	0,53	0,55	0,54
19	Gò Quao	0,60	0,62	0,64	0,66	0,67	0,68	0,69	0,68
20	Hòa Bình	1,00	0,95	0,94	0,90	0,91	0,91	0,94	0,96
21	Mỹ Hoá	1,01	1,03	1,07	1,09	1,07	1,05	1,01	0,99
22	Mỹ Tho	1,08	1,07	1,05	1,03	1,04	1,04	1,06	1,06
23	Mỹ Thuận	1,12	1,09	1,11	1,11	1,12	1,13	1,15	1,15
24	Phụng Hiệp	0,92	0,91	0,91	0,91	0,94	0,94	0,98	0,99
25	Sơn Đốc	1,18	1,23	1,25	1,27	1,23	1,20	1,13	1,12
26	Tân An	0,81	0,78	0,78	0,78	0,79	0,80	0,81	0,82
27	Vị Thanh	0,37	0,40	0,43	0,46	0,48	0,49	0,50	0,50
III. Vùng ven biển									
1	1M	1,07	1,02	1,00	0,98	0,98	0,99	1,01	1,07
2	2M	0,99	0,93	0,88	0,87	0,88	0,92	0,94	0,97
3	3M	1,17	1,09	1,06	1,02	1,05	1,07	1,11	1,14
4	4M	1,16	1,11	1,05	1,03	1,02	1,06	1,09	1,12
5	5M	1,34	1,28	1,25	1,22	1,22	1,24	1,26	1,29
6	6M	0,73	0,73	0,73	0,73	0,75	0,76	0,77	0,78
7	7M	0,25	0,27	0,30	0,32	0,34	0,35	0,35	0,35
8	8M	0,29	0,31	0,33	0,35	0,37	0,38	0,39	0,39
9	9M	0,30	0,31	0,34	0,36	0,37	0,37	0,38	0,38
10	10M	0,28	0,29	0,32	0,34	0,35	0,36	0,37	0,37
11	11M	0,26	0,26	0,28	0,31	0,32	0,33	0,34	0,34

STT	Trạm	23/06	Ngày dự báo						
			24/06	25/06	26/06	27/06	28/06	29/06	30/06
12	12M	0,56	0,61	0,65	0,69	0,73	0,74	0,75	0,73
13	13M	0,23	0,16	0,20	0,24	0,26	0,27	0,28	0,28
14	14M	0,15	0,14	0,15	0,17	0,18	0,19	0,20	0,21
15	An Thuận	1,17	1,21	1,23	1,25	1,18	1,17	1,12	1,10
16	Cà Mau	0,48	0,51	0,53	0,55	0,57	0,58	0,60	0,60
17	Cầu Quan	0,99	0,95	0,93	0,92	0,93	0,96	0,98	1,01
18	Gành Hào	1,36	1,31	1,28	1,24	1,23	1,24	1,25	1,27
19	Hà Tiên	0,12	0,12	0,14	0,16	0,18	0,19	0,20	0,20
20	Mỹ Thanh	1,30	1,22	1,19	1,14	1,16	1,17	1,22	1,25
21	Năm Căn	1,06	1,07	1,05	1,06	1,05	1,08	1,08	1,10
22	Rạch Giá	0,12	0,12	0,14	0,16	0,18	0,19	0,20	0,20
23	Sông Đốc	0,74	0,77	0,79	0,82	0,84	0,86	0,88	0,88
24	Trà Vinh	1,23	1,16	1,13	1,09	1,11	1,13	1,16	1,20

Phụ lục 3: Cập nhật và dự báo độ mặn lớn nhất một số trạm chính vùng trên ĐBSCL

Ngày	23/06	24/06	25/06	26/06	27/06	28/06	29/06	30/06
An Thuận	9,7	9,8	9,8	9,5	9,3	9,0	9,0	9,2
Cầu Quan	< 1,0	<1,0	<1,0	<1,0	<1,0	<1,0	<1,0	<1,0
Trà Vinh	< 1,0	<1,0	<1,0	<1,0	<1,0	<1,0	<1,0	<1,0
Gò Quao	1,2	1,6	1,8	1,8	1,7	1,7	1,7	1,7
Vàm Kênh	5,0	6,4	7,3	8,3	9,2	9,6	9,7	9,6
Mỹ Hóa	< 1,0	<1,0	<1,0	<1,0	<1,0	<1,0	<1,0	<1,0
Đại Ngãi	< 1,0	<1,0	<1,0	<1,0	<1,0	<1,0	<1,0	<1,0