

## BẢN TIN TUẦN

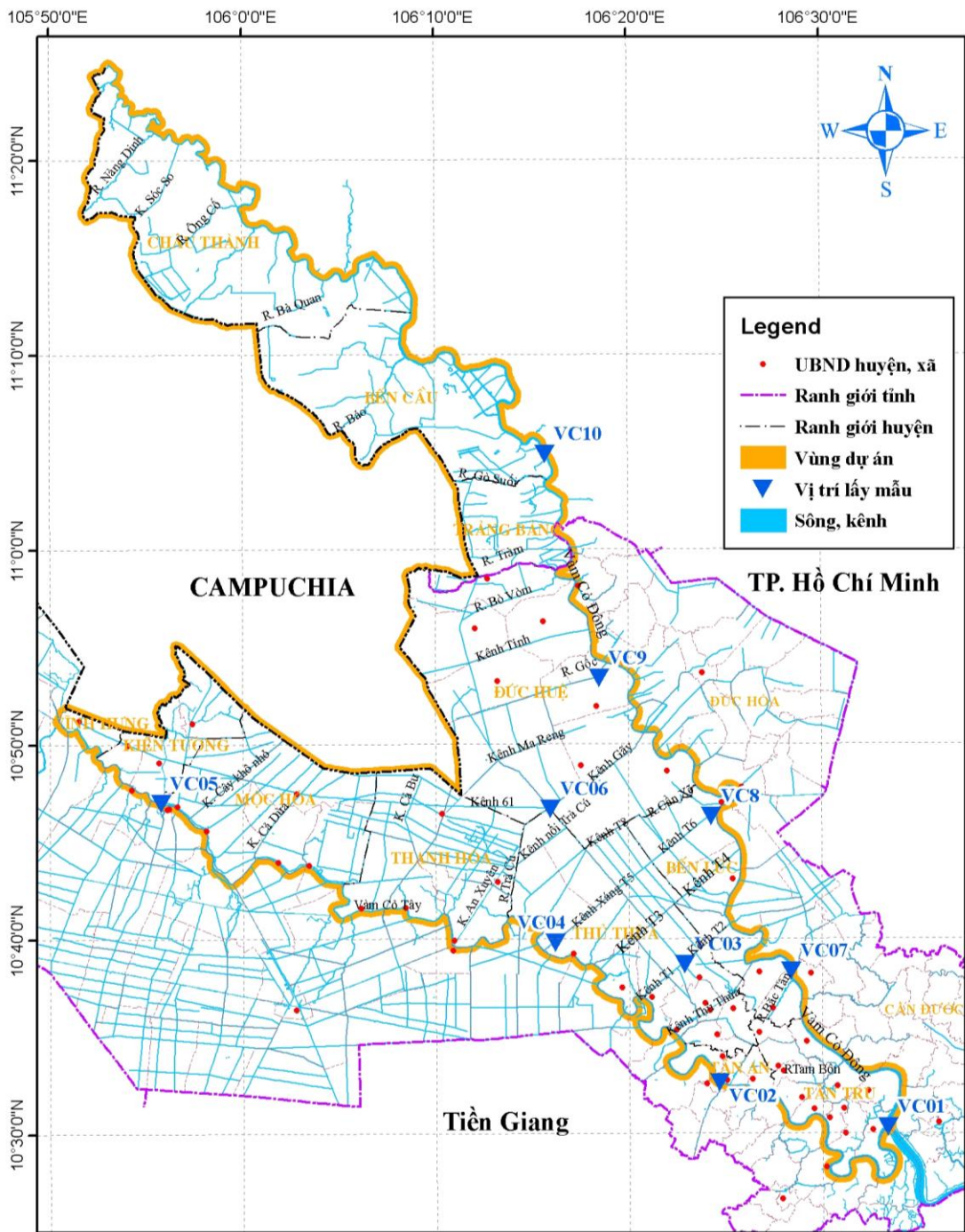
### “Kết quả quan trắc, dự báo chất lượng nước trong hệ thống công trình thủy lợi giữa hai sông Vàm Cỏ, phục vụ lấy nước sản xuất nông nghiệp”

(ngày lấy mẫu 14/02/2019)

#### I. Kết quả giám sát chất lượng nước tuần ngày 14/02/2019

##### 1. Vị trí lấy mẫu

Dự án quan trắc 10 vị trí khảo sát phân bố đều trên hệ thống vùng kẹp giữa hai sông Vàm Cỏ để phục vụ giám sát, dự báo chất lượng nước được trình bày trong hình sau:



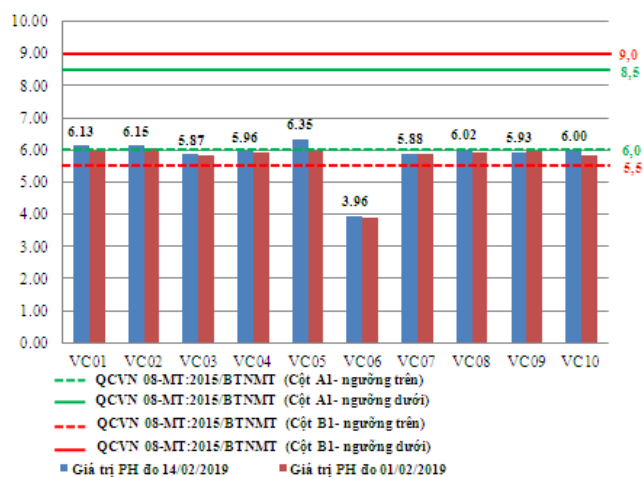
Hình 1: Vị trí lấy mẫu hiện trường

## 2. Thông tin lúc lấy mẫu

Stt	Ký hiệu	Tên	Đặc điểm lấy mẫu	Vận hành công trình	Tình hình sản xuất
1	VC01	Vàm Cỏ	Trời nắng nhẹ, nhiều mây	Nước ròng	Vụ Đông Xuân
2	VC02	Tân An	Trời nắng, gió nhẹ và nhiều mây	Nước ròng	Vụ Đông Xuân
3	VC03	Bo Bo	Trời nắng, gió nhẹ	Nước ròng	Vụ Đông Xuân
4	VC04	T5	Trời nắng, gió nhẹ	Nước ròng	Vụ Đông Xuân
5	VC05	Vàm Cỏ Tây	Trời nắng, gió nhẹ	Nước ròng	Vụ Đông Xuân
6	VC06	Trà Cú Thượng	Trời nắng, gió nhẹ và nhiều mây	Nước lớn	Vụ Đông Xuân
7	VC07	Vàm Cỏ Đông	Trời nắng, gió nhẹ	Nước ròng	Vụ Đông Xuân
8	VC08	T6	Trời nắng, gió nhẹ	Nước ròng	Vụ Đông Xuân
9	VC09	Rạch Góc	Trời nắng, gió nhẹ và nhiều mây	Nước ròng	Vụ Đông Xuân
10	VC10	Vàm Cỏ Đông	Trời nắng, gió nhẹ	Nước ròng	Vụ Đông Xuân

## 3. Kết quả đo đạc

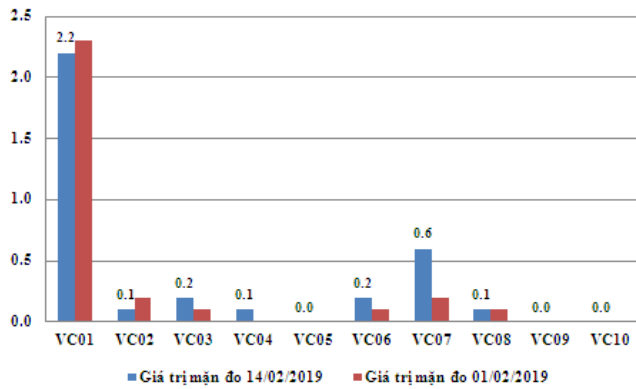
### 3.1. Thông số chỉ thị ô nhiễm phen và mặn hóa



Hình 2: Biểu đồ giá trị pH tại các vị trí lấy mẫu ngày 14/02/2019

Kết quả phân tích mẫu nước ngày 14/02/2019 cho thấy giá trị pH tất cả các vị trí đều dưới ngưỡng QCVN08-MT:2015/BTNMT (Cột A1), một số vị trí dưới ngưỡng B1 và dao động từ 3,96÷ 6,35, giá trị pH chênh lệch không nhiều giữa các vị trí quan trắc.

*Nhận xét:* Mức độ chua phen hầu như cao hơn so với giá trị đo đạc ngày 01/02/2019, tại vị trí VC6 rất thấp nên có ảnh hưởng tới thủy sinh trong môi trường xung quanh vị trí.

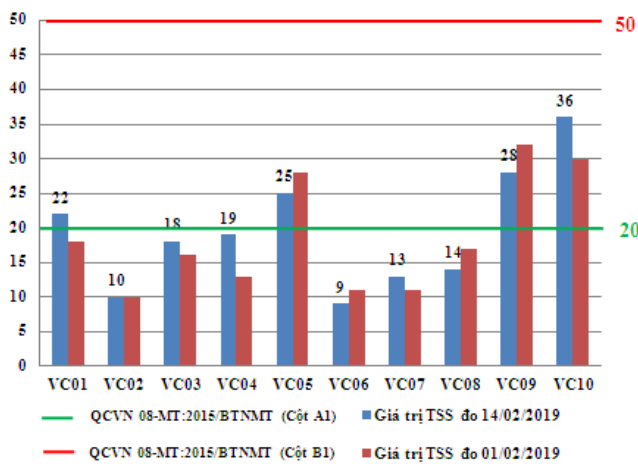


Hình 3: Biểu đồ giá trị mặn tại các vị trí lấy mẫu ngày 14/02/2019

Độ mặn ngày 14/02/2019 có xu hướng giảm tại các vị trí trên sông chính, độ mặn dao động từ 0,0÷2,2‰, Khu vực Nhật Tảo Tân Trụ khi mặn chưa lên quá 2‰ thì hầu các cống đều mở để lấy nước sản xuất. Nhận xét: Cần chú ý và theo dõi độ mặn thường xuyên tại các vị trí trên sông chính Vàm Cỏ Đông và Vàm Cỏ Tây để có biện pháp đóng cống ngăn mặn

### 3. 2. Các thông số hóa lý

#### a. Chất rắn lơ lửng TSS

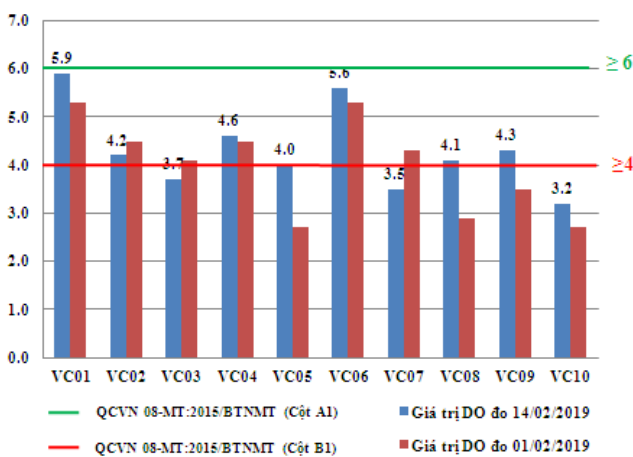


Hình 4: Biểu đồ giá trị TSS tại các vị trí lấy mẫu ngày 14/02/2019

Kết quả phân tích ngày 14/02/2019 cho thấy hàm lượng TSS trong nước tại các vị trí thấp hơn so với cột B1 theo QCVN08-MT:2015/BTNMT và cao hơn so với đợt đo ngày 01/02/2019 tại một số vị trí.

Nhận xét: Hàm lượng TSS tại vị trí VC06 và VC07 rất thấp, tại các vị trí VC09 và VC10 có giá trị TSS cao hơn so với các vị trí khác

#### b. Oxy hòa tan (DO)



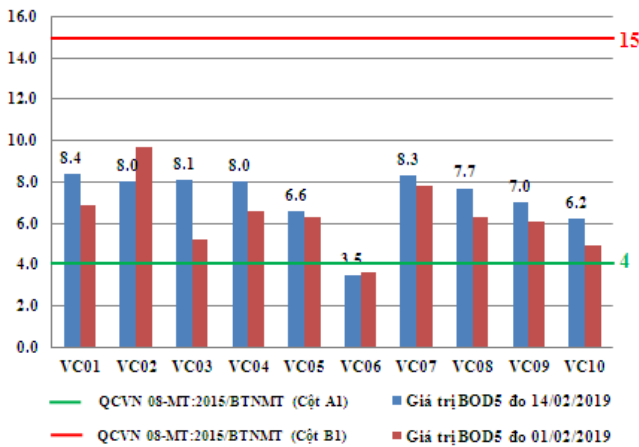
Hình 5: Biểu đồ giá trị DO tại các vị trí lấy mẫu ngày 14/02/2019

Phân tích mẫu nước ngày 14/02/2019 cho thấy hàm lượng oxy hòa tan (DO) dao động từ 3,2 ÷ 5,9mg/l, các vị trí trên sông Vàm Cỏ Tây thấp hơn QCVN08-MT:2015/BTNMT Cột A1.

Nhận xét: Hàm lượng DO tại các vị trí rất thấp so với QCVN, cần có những biện pháp tăng giá trị DO khi lấy nước cho sản xuất nông nghiệp

c. Thông số chỉ thị ô nhiễm chất hữu cơ

- Nhu cầu oxy sinh hóa (BOD<sub>5</sub>)

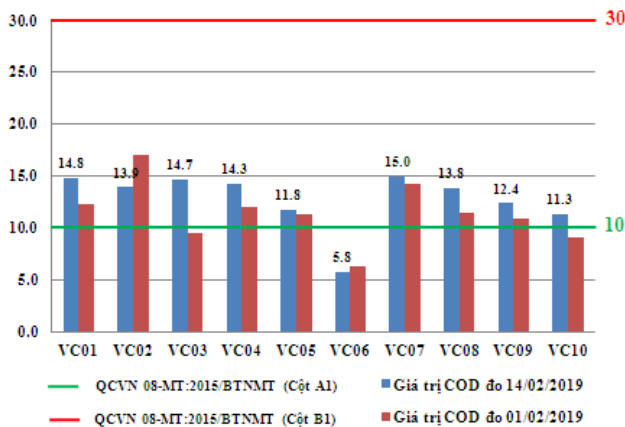


Kết quả phân tích cho thấy hàm lượng BOD<sub>5</sub> ngày 14/02/2019 đều vượt QCVN08-MT:2015/BTNMT Cột A1 nhưng vẫn dưới mức Cột B1, dao động từ 3,5÷8,4 mg/l và cao hơn so với kì đo ngày 01/02/2019.

*Nhận xét:* Nguồn nước có dấu hiệu bị ô nhiễm hữu cơ và hàm lượng vượt quá khả năng tự làm sạch của nguồn nước với mức độ nhẹ.

Hình 6: Biểu đồ giá trị BOD<sub>5</sub> tại các vị trí lấy mẫu ngày 14/02/2019

- Nhu cầu oxy hóa học(COD)



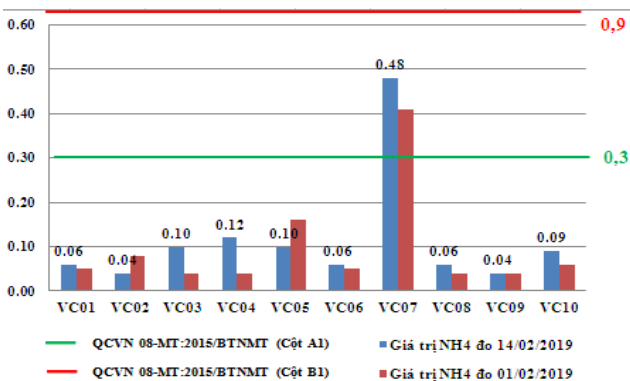
Kết quả phân tích mẫu nước cho thấy hàm lượng COD ngày 14/02/2019 từ 5,8÷15,0mg/l dao động trên dưới ngưỡng QCVN08-MT:2015/BTNMT (Cột A1) và không có trạm nào vượt quá mức B1.

*Nhận xét:* Hàm lượng COD tại một số vị trí có giá trị cao, nên có nhiều hợp chất hữu cơ gây ô nhiễm có khả năng không gây ảnh hưởng lên thủy sinh vật.

Hình 7: Biểu đồ giá trị COD tại các vị trí lấy mẫu ngày 14/02/2019

d. Thông số chỉ thị ô nhiễm chất dinh dưỡng

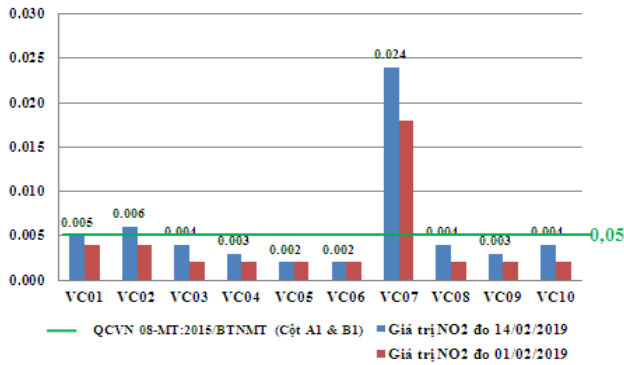
- Giá trị Amoni (NH<sub>4</sub><sup>+</sup>), Nitrite (NO<sub>2</sub><sup>-</sup>), Nitrate (NO<sub>3</sub><sup>-</sup>)



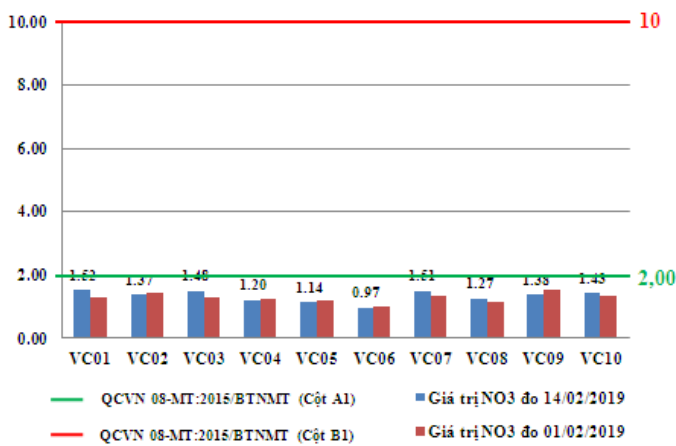
- Hàm lượng NH<sub>4</sub><sup>+</sup> ngày 14/02/2019 hầu hết tại các trạm thấp hơn so với QCVN08-MT:2015/BTNMT nhưng tại vị trí VC07 giá trị NH<sub>4</sub><sup>+</sup> vượt mức quy chuẩn.

*Nhận xét:* Nguồn nước tại một số vị trí VC06, bị ô nhiễm dinh dưỡng một thời gian dài gây ảnh hưởng xấu đến đời sống thủy sinh dẫn đến

Hình 8: Biểu đồ giá trị NH<sub>4</sub><sup>+</sup> tại các vị trí lấy mẫu ngày 14/02/2019

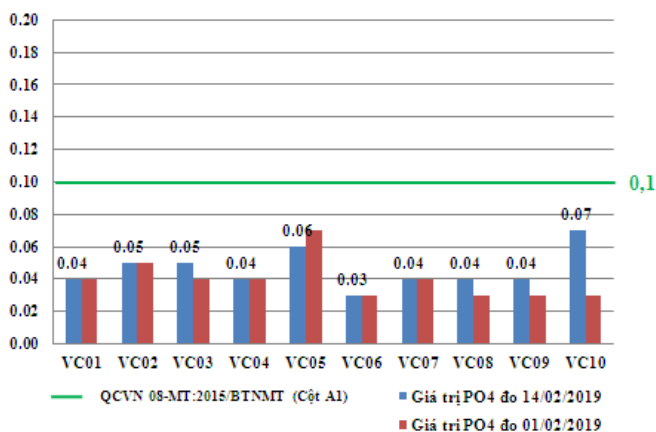


Hình 9: Biểu đồ giá trị  $NO_2^-$  tại các vị trí lấy mẫu ngày 14/02/2019



Hình 10: Biểu đồ giá trị  $NO_3^-$  tại các vị trí lấy mẫu ngày 14/02/2019

- Giá trị Photphat ( $PO_4^{3-}$ )



Hình 11: Biểu đồ giá trị  $PO_4^{3-}$  tại các vị trí lấy mẫu ngày 14/02/2019

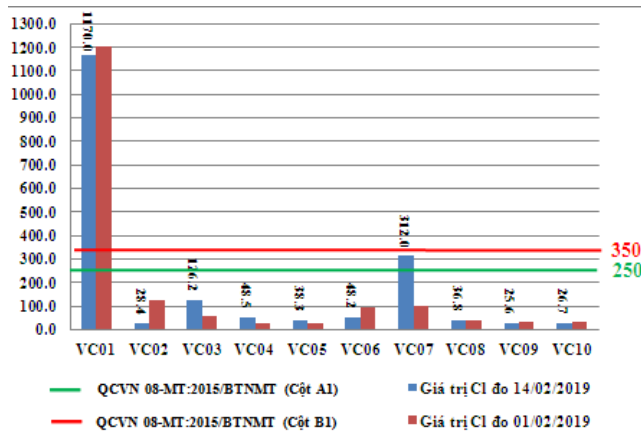
ảnh hưởng chất lượng nước.

- Hàm lượng  $NO_2^-$  có xu hướng giảm so với thời kì đo lần trước, nhưng tại vị trí VC05 và VC 07 giá trị đo đặc vẫn vượt ngưỡng QCVN08-MT:2015/BTNMT, còn lại các vị trí khác đều thấp hơn.

Kết quả phân tích ngày 14/02/2019 cho thấy hàm lượng  $PO_4^{3-}$  tại hầu hết các vị trí đều thấp hơn QCVN08-MT:2015/BTNMT Cột A1, có hàm lượng thấp và dao động từ 0,03÷0,06mg/l.

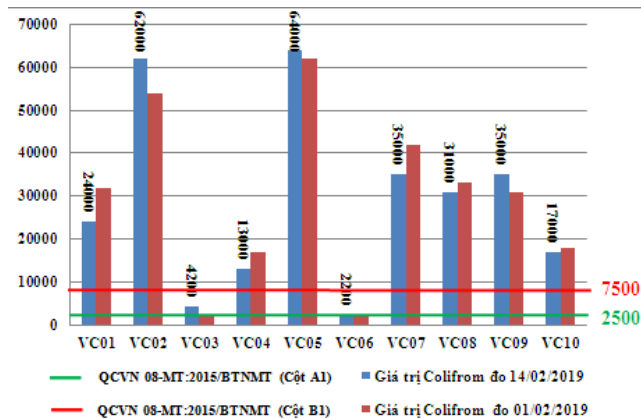
Nhận xét: Giá trị  $PO_4^{3-}$  vẫn nằm trong kiểm soát nên chưa gây ra hiện tượng phú dưỡng

e. Thông số Clorua (Cl<sup>-</sup>)



Hình 12: Biểu đồ giá trị Cl<sup>-</sup> tại các vị trí lấy mẫu ngày 14/02/2019

3. 3. Thông số chỉ thị ô nhiễm vi sinh



Hình 13: Biểu đồ giá trị Coliform tại các vị trí lấy mẫu ngày 14/02/2019

Kết quả phân tích ngày 14/02/2019 cho thấy hàm lượng Cl<sup>-</sup> dao động 11,3÷992,6mg/l, hầu hết các vị trí không vượt QCVN08-MT:2015/BTNMT Cột A1 và B1 trừ vị trí VC01, đảm bảo nguồn nước ngọt phục vụ tưới cho vùng chuyên lúa.

Nhận xét: Nồng độ Cl<sup>-</sup> bắt đầu tăng do thời điểm này hầu như không có mưa và là thời điểm giữa mùa khô nên mặn từ ngoài biển bắt đầu xâm nhập mạnh

Kết quả phân tích ngày 14/02/2019 , số lượng Coliform trong nước rất cao, tại vị trí VC07 vượt cả Cột A1 và B1 dao động từ 2200÷64000 MPN/100ml, nguyên nhân là do xả phân rác, nước thải sinh hoạt trực tiếp xuống kênh gây ô nhiễm nguồn nước.

Nhận xét: Số lượng Coliform cao làm cho nguồn nước bị ô nhiễm vi sinh một thời gian rất dài và vẫn chưa được cải thiện nên cần có các biện pháp xử lý nước thải, cải thiện tình trạng vệ sinh môi trường sống trong khu vực

#### **4. Kết quả chỉ số chất lượng nước (WQI)**

Giá trị WQI đã tính toán với 7 thông số: pH, DO, BOD5, COD, N-NH<sub>4</sub>, P-PO<sub>4</sub> và TSS. Mức đánh giá chất lượng nước theo các giá trị WQI được trình bày trong bảng sau

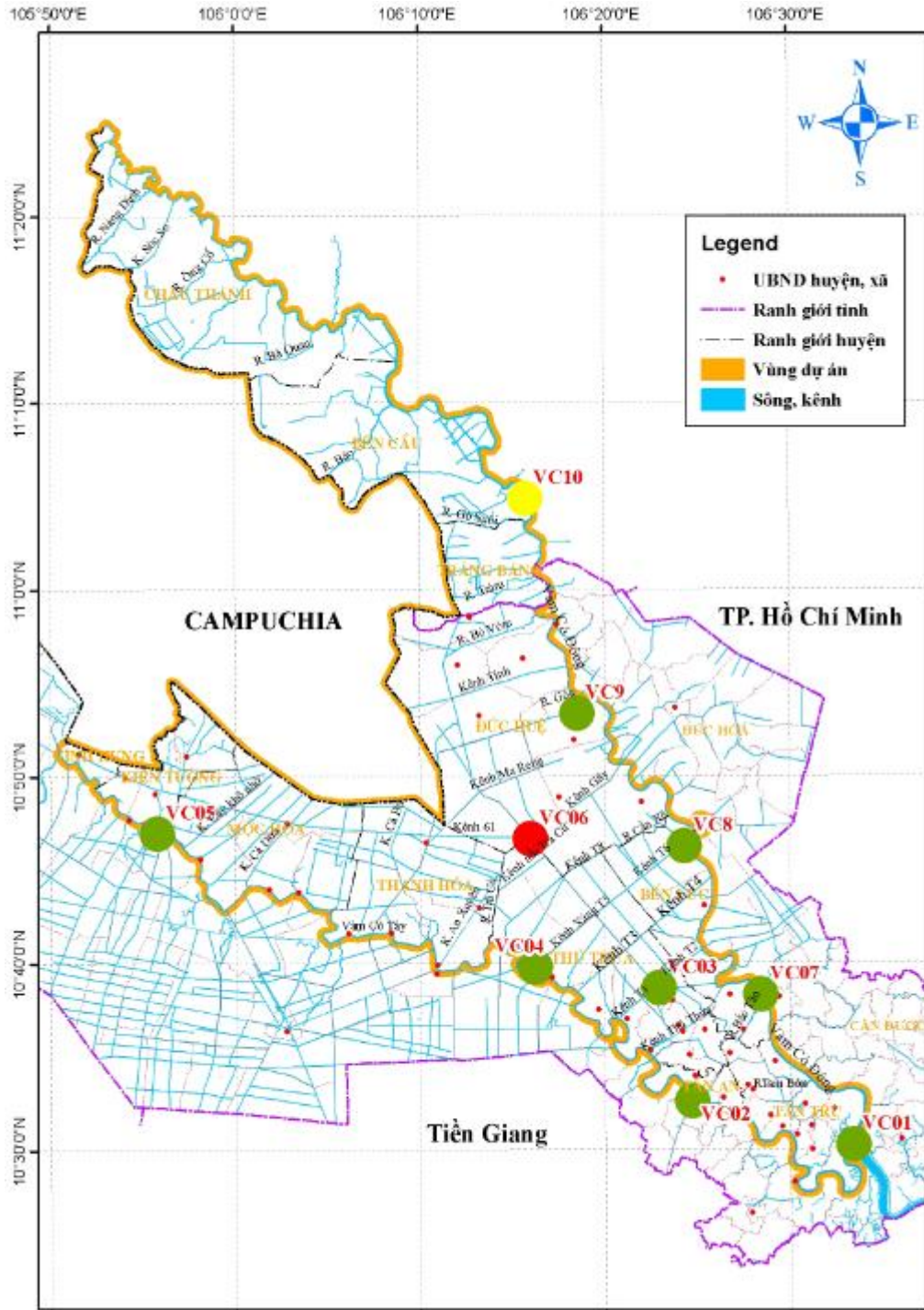
*Bảng 1: Thang mức đánh giá chất lượng nước theo các giá trị WQI*

<b>Loại</b>	<b>Giá trị WQI</b>	<b>Mức đánh giá chất lượng nước</b>	<b>Thang</b>
<b>I</b>	<b>91 - 100</b>	Sử dụng tốt cho mục đích cấp nước sinh hoạt	
<b>II</b>	<b>76 - 90</b>	Sử dụng cho mục đích cấp nước sinh hoạt nhưng cần biện pháp xử lý phù hợp	
<b>III</b>	<b>51 - 75</b>	Sử dụng cho mục đích tưới tiêu và các mục đích tương đương khác	
<b>IV</b>	<b>26 - 50</b>	Sử dụng cho giao thông thủy và các mục đích tương đương khác	
<b>V</b>	<b>0 - 25</b>	Nước ô nhiễm nặng, cần có biện pháp xử lý trong tương lai	

Các chỉ số chất lượng nước WQI tổng theo không gian tính toán được thể hiện trong bảng sau

*Bảng 2: Chỉ số WQI của 10 vị trí quan trắc đợt 4 (ngày 14/02/2019)*

<b>STT</b>	<b>Vị trí quan trắc</b>	<b>Giá trị WQI</b>	<b>Thang</b>
1	VC01	90	
2	VC02	90	
3	VC03	78	
4	VC04	86	
5	VC05	85	
6	VC06	23	
7	VC07	78	
8	VC08	90	
9	VC09	76	
10	VC10	75	



Hình 14: Biểu thị chỉ số WQI tại các vị trí lấy mẫu ngày 14/02/2019

Dựa trên kết quả tính toán cho thấy, tại khu vực vị trí VC06 môi trường nước bị ô nhiễm nên cần có giải pháp xử lý để lấy nước cho các hoạt động sản xuất trong khu vực. Hầu hết tại các vị trí khác môi trường nước đều đảm bảo cho việc lấy nước phục vụ cho sản xuất nông nghiệp.

## II. Dự báo chất lượng nước tuần từ ngày 14/02/2019 đến ngày 23/02/2019

### 1. Diễn biến thủy văn và lịch sản xuất trong tuần

**Về Khí tượng:** Trong tuần giữa tháng 02 Áp cao lạnh lục địa suy yếu lệch đông, đến ngày 17 áp cao lục địa lại được bổ sung yếu trở lại. Trên cao, áp cao cận nhiệt đới có trục qua Trung Bộ hoạt động ổn định, khoảng ngày 15 hạ trục xuống phía nam.

**Về Thủy văn:** Mực nước các nơi vùng hạ dao động theo triều, kỳ nước cao nhất xuất hiện vào những ngày cuối tuần. Độ mặn giảm đến giữa tuần sau đó lên lại đến cuối tuần.

#### **Dự báo mực nước cao nhất, thấp nhất như sau:**

Tại Tân An: Hmax = 1,38 m (20/02); Hmin = -0,78 m (15/02)

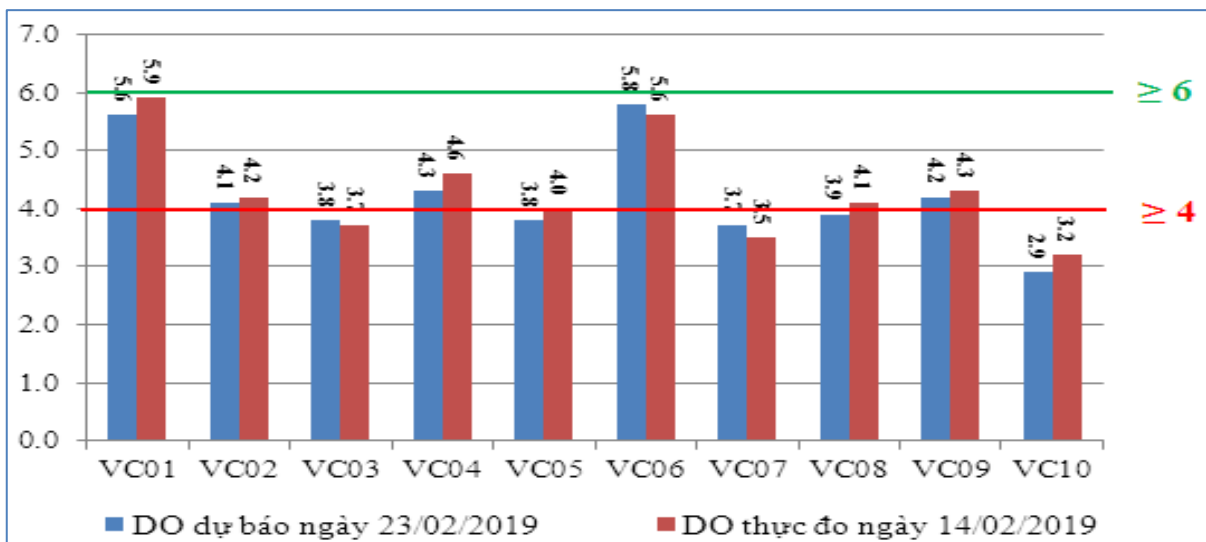
Tại Mộc Hóa: Hmax = 0,92 m (20/02); Hmin = 0,20 m (15/02)

### 2. Dự báo tình hình chất lượng nước trong tuần

Thời gian dự báo cho ngày 23/02/2019 với các biên chất lượng nước đầu vào là số liệu thực đo vào ngày 14/02/2019. Kết quả dự báo các chỉ số chính bao gồm: độ mặn, DO, BOD, NH<sub>4</sub><sup>+</sup> cho ngày 23/02/2019.

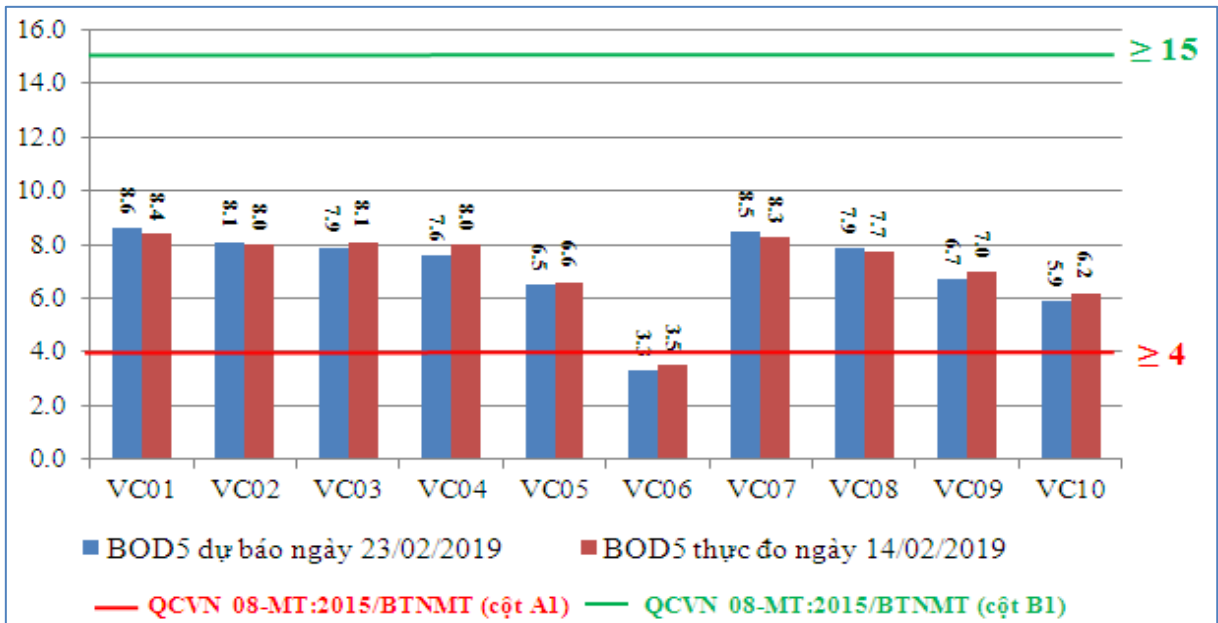
#### 2.1. Oxy hòa tan (DO)

Kết quả dự báo hàm lượng DO cho ngày 23/02/2019 có xu hướng dao động 2,9÷5,8mg/l, một số vị trí trong nội đồng và thượng lưu sông Vàm Cỏ Đông không vượt qua giới hạn Cột B1 theo QCVN08-MT:2015/BTNMT nên hàm lượng Oxy tại các vị trí này rất thấp ảnh hưởng tới quá trình phát triển của các sinh vật thủy sinh nên cần có các giải pháp hỗ trợ để tăng thêm lượng oxy hòa tan trong các ao nuôi khi lấy nước trực tiếp từ các kênh, đồng thời giải phóng các khí độc hại. Hiện nay, trong các ao nuôi người dân vẫn dùng quạt nước mở vào những thời điểm thích hợp để hỗ trợ tăng hàm lượng DO và làm cho dòng nước lưu thông (tránh hiện tượng phân tầng nước) giúp phân tán lượng ô-xy đồng đều khắp trong không gian của ao từ bề mặt xuống đáy.



Hình 15: Biểu đồ so sánh kết quả dự báo nồng độ DO

## 2. 2. Nhu cầu Oxy sinh hóa (BOD<sub>5</sub>)

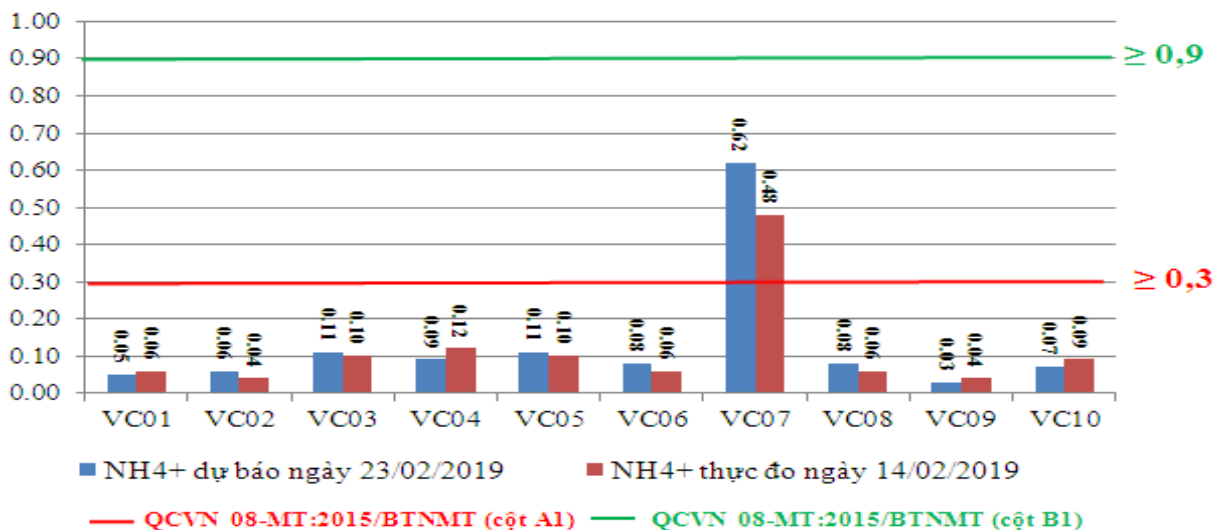


Hình 16: Biểu đồ so sánh kết quả dự báo BOD<sub>5</sub>

Kết quả dự báo BOD<sub>5</sub> ngày 23/02/2019 dao động từ 3,5 ÷ 8,6 mgO<sub>2</sub>/l. Với kết quả dự báo này thì nguồn nước vùng kẹp giữa sông Vàm Cỏ bị ô nhiễm hữu cơ vượt quá khả năng tự làm sạch của nguồn nước với mức độ nhẹ. Chất lượng nước trong hệ thống thủy lợi vùng kẹp giữa hai sông Vàm Cỏ với hàm lượng BOD<sub>5</sub> không có sự chênh lệch nhiều tại các vị trí cho thấy không có sự ô nhiễm cục bộ trong hệ thống.

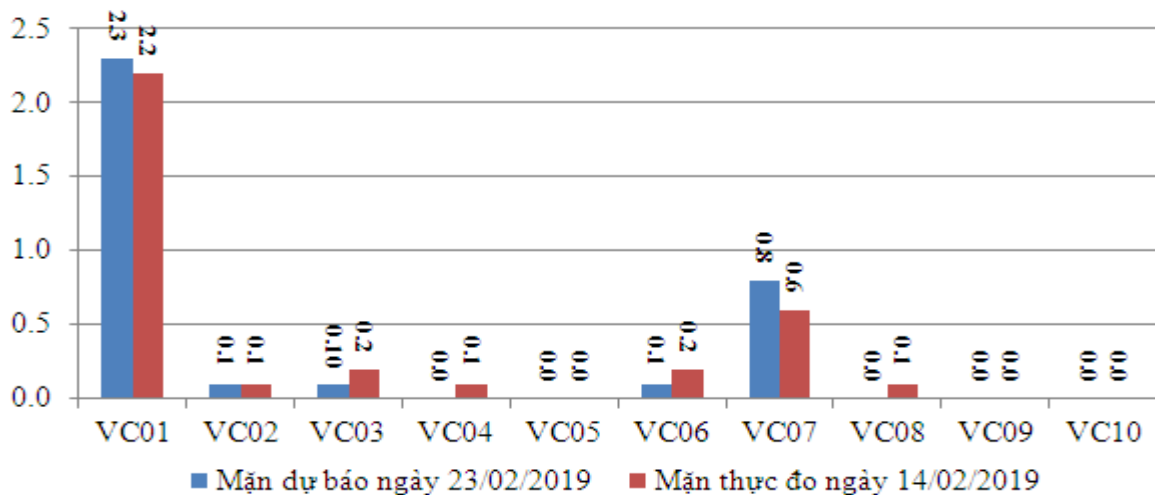
## 2. 3. Amoni (NH<sub>4</sub><sup>+</sup>)

Kết quả NH<sub>4</sub><sup>+</sup> dự báo ngày 23/02/2019 dao động từ 0,03 ÷ 0,62 mg/l. Hàm lượng Amoni thấp chứng tỏ nguồn nước chưa bị ô nhiễm bởi chất thải động vật trong chăn nuôi và các vi khuẩn gây bệnh. Nhưng tại vị trí VC07 hàm lượng Amoni tăng cao vượt quá mức QCVN nên cần có biện pháp giảm thiểu hàm lượng NH<sub>4</sub><sup>+</sup> để đảm bảo môi trường nước quanh khu vực



Hình 17: Biểu đồ so sánh kết quả dự báo NH<sub>4</sub><sup>+</sup>

## 2. 4. Độ mặn



Hình 18: Kết quả dự báo độ mặn

Kết quả dự báo độ mặn cho ngày 23/02/2019 dao động từ 0,0÷ 2,3‰, khi thời tiết bắt đầu vào giữa mùa khô với lượng mưa ít dần và nắng nóng hơn thì hiện tượng xâm nhập mặn sẽ diễn ra nên độ mặn dự báo sẽ có xu hướng tăng cao hơn, cần chú ý để có biện pháp công trình ngăn mặn tránh ảnh hưởng tới quá trình lấy nước sản xuất nông nghiệp.

### III. Các đề xuất, kiến nghị

(1) Hàm lượng TSS rất cao gây nguy hiểm cho động vật thủy sinh nên cần có biện pháp xử lý và lắng lọc trước khi cấp nước vào ao nuôi.

(2) Đề nghị cần cảnh báo các địa phương trong vùng về thực trạng ô nhiễm vi sinh do có số lượng Coliform trong nước rất cao, phải có biện pháp xử lý nếu lấy nước phục vụ nhu cầu sinh hoạt, cần trọng trong việc lấy nước tưới cho các loại rau ăn sống, phải rửa sạch bằng nước muối, thuốc tím hoặc hóa chất sát khuẩn và rửa thực phẩm trước khi ăn.

(3) Hàm lượng  $\text{NO}_2^-$  trong vùng khá cao và bị ô nhiễm hữu cơ thời gian dài nên cần có biện pháp thích hợp để khơi thông dòng chảy, cung cấp thêm ôxi hòa tan (DO) để quá trình nitrát hóa diễn ra nhanh hơn giảm ảnh hưởng của nitrit đến đời sống thủy sinh. Đồng thời phải cải tạo ao nuôi, bùn và các chất cặn bã phải được loại bỏ; quản lý cho ăn tốt tránh cho ăn dư thừa hạn chế trường hợp thức ăn dư thừa tích tụ lâu dài làm gia tăng hàm lượng Nitrite trong nước.

(4) Hàm lượng oxy hòa tan trong nước (DO) trong vùng không cao nên để đáp ứng tốt cho nhu cầu NTTS nên khuyến cáo người dân cần có các giải pháp tăng cường hàm lượng DO trong nước (bằng cách sử dụng quạt nước hoặc máy thổi khí, hoặc thay 1 phần nước mới) giúp cho quá trình nitrát hóa diễn ra nhanh hơn.

(5) Nước bị ô nhiễm phen Sắt vượt ngưỡng chịu đựng sẽ gây ảnh hưởng đến cây trồng và vật nuôi nên phải có biện pháp loại bỏ bớt sắt trước khi cấp nước phục vụ cho sản xuất nông nghiệp.

(6) Theo kết quả thực đo và dự báo độ mặn cho thấy độ mặn trong vùng có giá thấp hơn so với các năm trước, đảm bảo cho trồng trọt nhưng vào thời điểm hiện tại cần tiến hành đo mặn thường xuyên để giám sát chất lượng nước để phòng xâm nhập mặn khi bước qua giai đoạn mùa khô.

(7) Hiện nay tốc độ suy giảm chất lượng môi trường nước đang ngày càng nhanh và mạnh, các vùng nuôi tôm thâm canh và quảng canh cải tiến đa số chỉ sau một thời gian ngắn là có thể xảy ra dịch bệnh vì vậy rất cần sự phối hợp của các đơn vị của Bộ NN&PTNT để kiểm soát được mặn – ngọt, kiểm soát độ mặn của nước cũng như các chỉ tiêu chất lượng nguồn nước cấp cho ao nuôi để xử lý kịp thời và kiểm soát dịch bệnh.