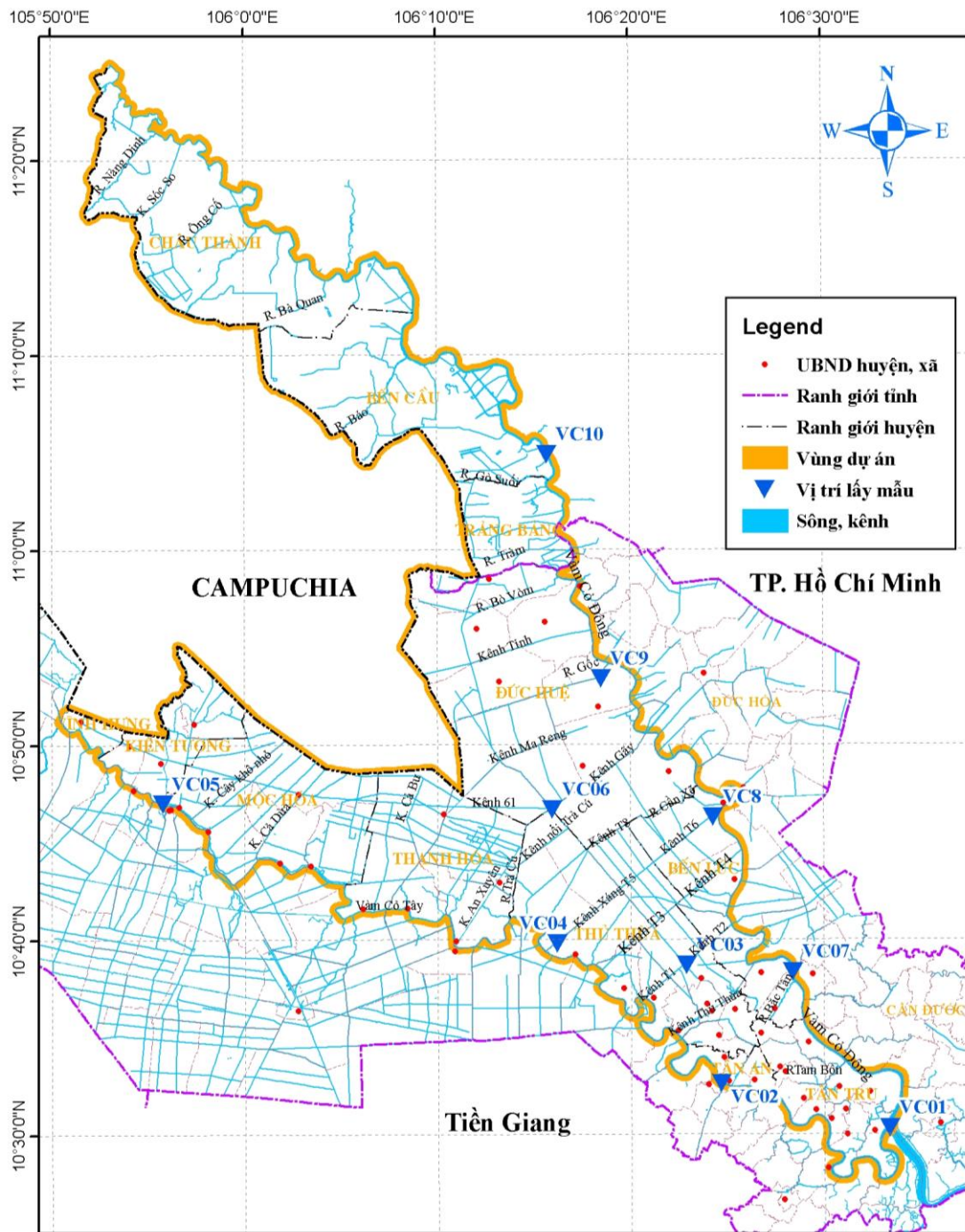


## BẢN TIN TUẦN

### “Kết quả quan trắc, dự báo chất lượng nước trong hệ thống công trình thủy lợi giữa hai sông Vàm Cỏ, phục vụ lấy nước sản xuất nông nghiệp” (ngày lấy mẫu 01/4/2019)

#### I. Vị trí dự báo chất lượng nước ngày 15/4/2019

Vị trí các trạm dự báo chất lượng nước được đặt phân bố đều trên hệ thống vùng kẹp giữa hai sông Vàm Cỏ để phục vụ giám sát, dự báo chất lượng nước được trình bày tại 10 vị trí trong hình sau:



Hình 1: Vị trí lấy mẫu hiện trường

Phân tổng quan khu vực nghiên cứu trong kỳ lấy mẫu hiện trường và đánh giá kết quả chất lượng môi trường nước ngày 01/4/2019 đã được trình bày chi tiết trong bản tin tuần kỳ trước “Giám sát, dự báo chất lượng nước trong hệ thống công trình thủy lợi vùng kẹp giữa hai sông Vàm Cỏ, phục vụ sản xuất nông nghiệp” ngày lấy mẫu 01/4/2019. Bản tin tuần kỳ này sẽ cung cấp kết quả dự báo về các chỉ tiêu chất lượng nước cho ngày 15/4/2019

## **II. Dự báo chất lượng nước ngày 15/4/2019**

Thời gian dự báo cho ngày 15/4/2019 với các biên chất lượng nước đầu vào là số liệu thực đo vào ngày 01/4/2019. Kết quả dự báo các chỉ số chính bao gồm: độ mặn, DO, BOD, NH<sub>4</sub><sup>+</sup> cho ngày 15/4/2019.

### **1. Diễn biến thủy văn và lịch sản xuất trong tuần**

**Về Khí tượng:** Trong tuần đầu tháng 4: 3 ngày đầu áp cao lạnh lục địa tăng cường xuống Bắc Bộ sau đó suy yếu dần. Rãnh áp thấp nối với áp thấp nóng phía Tây suy yếu, từ ngày 7/4 rãnh áp thấp vắt qua 24-27 độ vĩ Bắc được thiết lập trở lại nối với áp thấp nóng phía Tây phát triển mở rộng về phía Đông và Đông Nam. Trên cao áp cao cận nhiệt đới có trục vắt qua Nam Trung Bộ lấn Tây và nâng nhẹ lên phía Bắc sau suy yếu rút ra phía Đông, vào ngày 3-4/4 áp cao cận nhiệt lấn Tây trở lại sau hoạt động ổn định.

Khu vực tỉnh Long An nằm ở rìa xa phía nam lưỡi áp cao lạnh lục địa phân tích trên kết hợp với hoàn lưu áp cao cận nhiệt đới trên cao.

Thời tiết phổ biến ngày nắng, có nơi nắng nóng, chiều tối và đêm có mưa rào và dông vài, có nơi mưa vừa, mưa to, đề phòng gió giật mạnh, lốc xoáy, sét trong những cơn dông.

**Về Thủy văn:** Mực nước các nơi vùng hạ dao động theo triều, kỳ nước cao nhất xuất hiện vào những ngày giữa tuần. Độ mặn tăng vào những ngày cuối tuần.

### **Dự báo mực nước cao nhất, thấp nhất như sau:**

- Tại Tân An: Hmax = 1,20 m (07/4); Hmin = - 0,90 m (10/4)
- Tại Bến Lức: Hmax = 1,14 m (07/4); Hmin = - 1,20 m (10/4)
- Tại Mộc Hóa: Hmax = 0,53 m (09/4); Hmin = - 0,10 m (02/4)

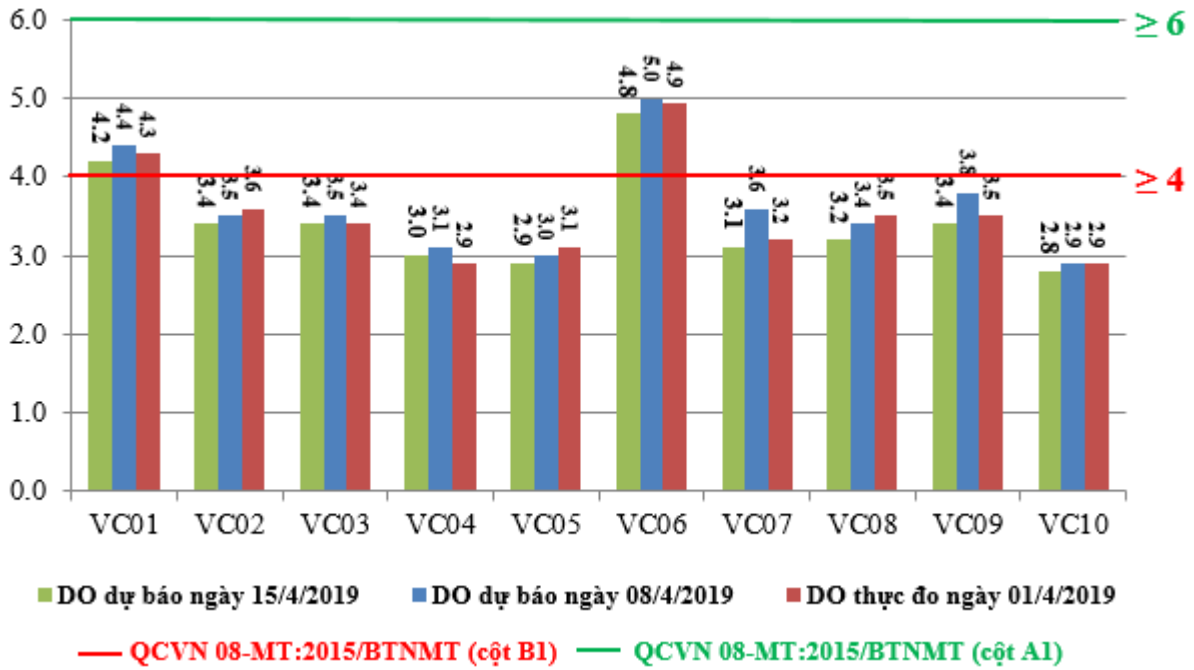
Tổng diện tích lúa gieo cấy năm 2019 đến ngày 26/3/2019 ước đạt 271.218 ha/KH 503.580 ha, đạt 53,9 % so với kế hoạch, bằng 104,2 % so với cùng kỳ năm 2018. Diện tích thu hoạch 215.199 ha, năng suất (khô) bình quân ước đạt 61,9 tạ/ha, sản lượng 1.331.242 tấn, đạt 48,4 % so với kế hoạch (2,75 triệu tấn)

### **2. Diễn biến thủy văn và lịch sản xuất trong tuần**

#### **2.1. Oxy hòa tan (DO)**

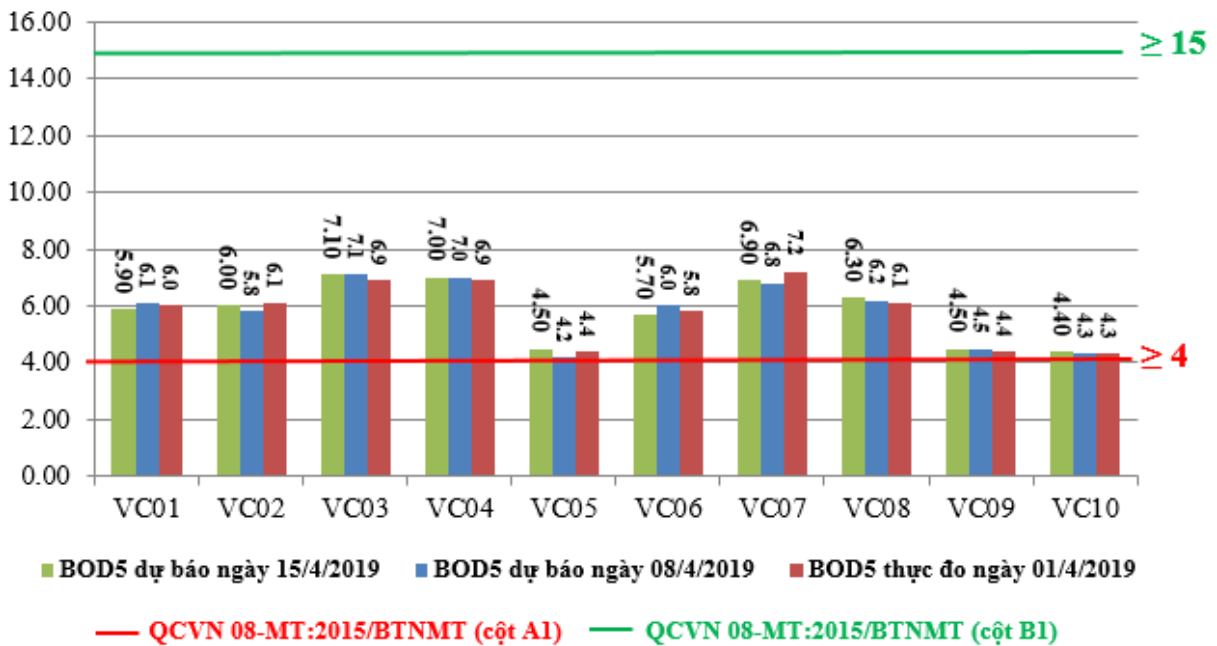
Kết quả dự báo hàm lượng DO cho ngày 15/4/2019 có xu hướng tốt hơn so với kết quả thực đo của ngày 01/4/2019, dao động 2,8÷ 4,8mg/l, thấp hơn giới hạn Cột A1 theo QCVN08-MT:2015/BTNMT nên vừa đủ đáp ứng cho mục đích bảo tồn động vật thủy sinh nhưng vẫn cần có các giải pháp hỗ trợ để tăng thêm lượng oxy hòa tan trong

các ao nuôi khi lấy nước trực tiếp từ các kênh, đồng thời giải phóng các khí độc hại. Hiện nay, trong các ao nuôi người dân vẫn dùng quạt nước mở vào những thời điểm thích hợp để hỗ trợ tăng hàm lượng DO và làm cho dòng nước lưu thông (tránh hiện tượng phân tầng nước) giúp phân tán lượng ô-xy đồng đều khắp trong không gian của ao từ bề mặt xuống đáy.



Hình 2: Biểu đồ so sánh kết quả dự báo nồng độ DO

## 2.2. Nhu cầu Oxy sinh hóa (BOD<sub>5</sub>)



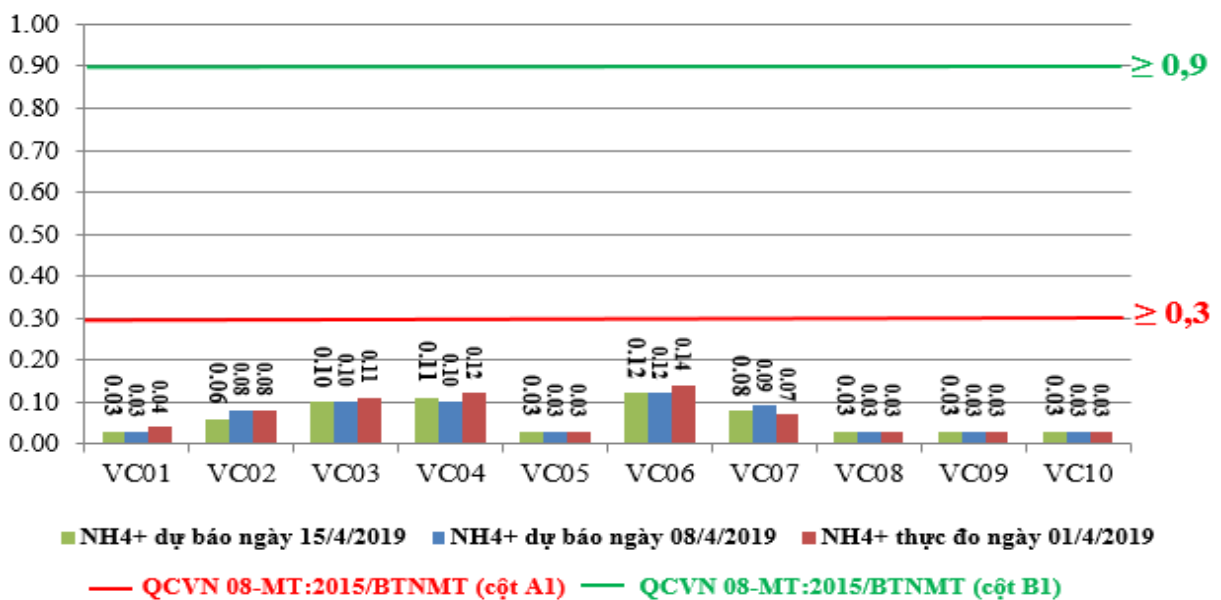
Hình 3: Biểu đồ so sánh kết quả dự báo BOD<sub>5</sub>

Kết quả dự báo BOD<sub>5</sub> ngày 15/4/2019 dao động từ 4,4 ÷ 7,1 mgO<sub>2</sub>/l chênh lệch không nhiều so với kết quả thực đo của ngày 01/4/2019. Với kết quả dự báo này thì

nguồn nước vùng kẹp giữa sông Vàm Cỏ bị ô nhiễm hữu cơ vượt quá khả năng tự làm sạch của nguồn nước với mức độ nhẹ. Chất lượng nước trong hệ thống thủy lợi vùng kẹp giữa hai sông Vàm Cỏ với hàm lượng BOD<sub>5</sub> không có sự chênh lệch nhiều tại các vị trí cho thấy không có sự ô nhiễm cục bộ trong hệ thống, riêng tại vị trí VC07 nồng độ BOD<sub>5</sub> cao nên khu vực này bị ô nhiễm nguồn nước, cần chú ý tới việc lấy nước tại quanh khu vực này.

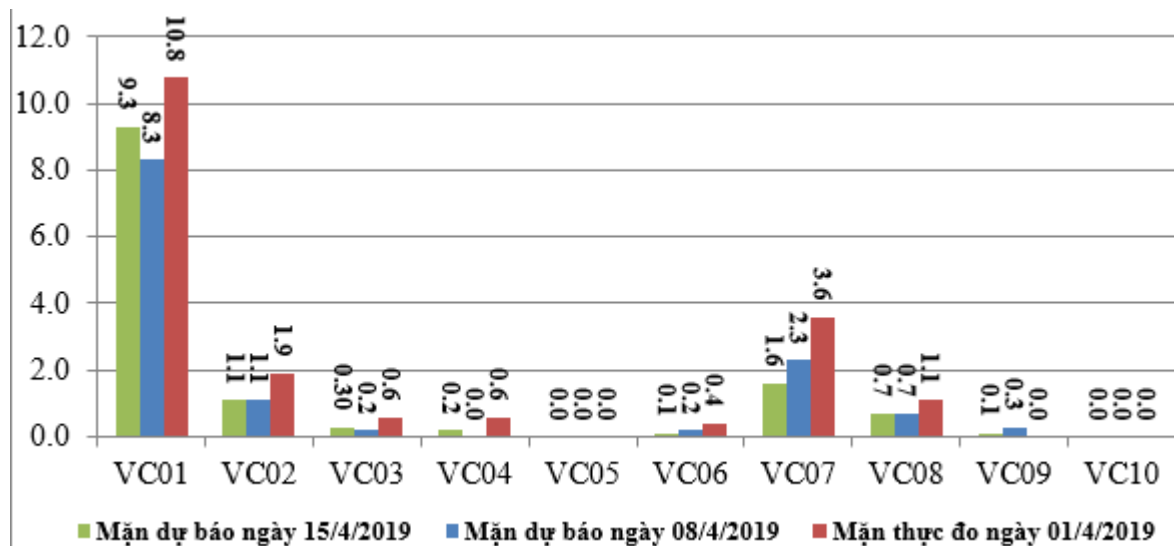
### 2.3. Amoni (NH<sub>4</sub><sup>+</sup>)

Kết quả NH<sub>4</sub><sup>+</sup> dự báo ngày 15/4/2019 dao động từ 0,03 ÷ 0,12mg/l, có xu hướng giảm so với kết quả thực đo ngày 01/4/2019 do bước qua mùa khô sẽ làm chất lượng nguồn nước suy giảm hơn. Hàm lượng Amoni thấp chứng tỏ nguồn nước chưa bị ô nhiễm bởi chất thải động vật trong chăn nuôi và các vi khuẩn gây bệnh.



Hình 4: Biểu đồ so sánh kết quả dự báo NH<sub>4</sub><sup>+</sup>

### 2.4. Độ mặn



Hình 5: Kết quả dự báo độ mặn

Kết quả dự báo độ mặn cho ngày 15/4/2019 dao động từ 0,0÷9,3‰, thời kỳ này triều lên cao và là thời điểm giữ mùa khô nên nồng độ mặn trên sông chính sẽ có xu hướng tăng cao, qua đó công tác vận hành các công lấy nước phục vụ sản xuất nông nghiệp giữa hai sông Vàm Cỏ có cần chú ý để có biện pháp công trình ngăn mặn kịp thời tránh ảnh hưởng tới quá trình lấy nước sản xuất nông nghiệp.

## **CÁC KHUYẾN NGHỊ, CẢNH BÁO**

(1) Hàm lượng TSS rất cao gây nguy hiểm cho động vật thủy sinh nên cần có biện pháp xử lý và lắng lọc trước khi cấp nước vào ao nuôi.

(2) Đề nghị cần cảnh báo các địa phương trong vùng về thực trạng ô nhiễm vi sinh do có số lượng Coliform trong nước rất cao, phải có biện pháp xử lý nếu lấy nước phục vụ nhu cầu sinh hoạt, cần trọng trong việc lấy nước tưới cho các loại rau ăn sống, phải rửa sạch bằng nước muối, thuốc tím hoặc hóa chất sát khuẩn và rửa thực phẩm trước khi ăn.

(3) Hàm lượng  $\text{NO}_2^-$  trong vùng khá cao và bị ô nhiễm hữu cơ thời gian dài nên cần có biện pháp thích hợp để khơi thông dòng chảy, cung cấp thêm ôxi hòa tan (DO) để quá trình nitrát hóa diễn ra nhanh hơn giảm ảnh hưởng của nitrit đến đời sống thủy sinh. Đồng thời phải cải tạo ao nuôi, bùn và các chất cặn bã phải được loại bỏ; quản lý cho ăn tốt tránh cho ăn dư thừa hạn chế trường hợp thức ăn dư thừa tích tụ lâu dài làm gia tăng hàm lượng Nitrite trong nước.

(4) Hàm lượng oxy hòa tan trong nước (DO) trong vùng không cao nên để đáp ứng tốt cho nhu cầu NTTS nên khuyến cáo người dân cần có các giải pháp tăng cường hàm lượng DO trong nước (bằng cách sử dụng quạt nước hoặc máy thổi khí, hoặc thay 1 phần nước mới) giúp cho quá trình nitrát hóa diễn ra nhanh hơn.

(5) Theo kết quả thực đo và dự báo độ mặn cho thấy độ mặn trong vùng có giá thời điểm này tăng cao nên để đảm bảo cho trồng trọt vào thời điểm hiện tại cần tiến hành đo mặn thường xuyên để giám sát chất lượng nước đề phòng xâm nhập mặn trong thời gian tới để có lịch vận hành các công ngăn mặn kịp thời.

(6) Hiện nay tốc độ suy giảm chất lượng môi trường nước đang ngày càng nhanh và mạnh, các vùng nuôi tôm thâm canh và quảng canh cải tiến đa số chỉ sau một thời gian ngắn là có thể xảy ra dịch bệnh vì vậy rất cần sự phối hợp của các đơn vị của Bộ NN&PTNT để kiểm soát được mặn – ngọt, kiểm soát độ mặn của nước cũng như các chỉ tiêu chất lượng nguồn nước cấp cho ao nuôi để xử lý kịp thời và kiểm soát dịch bệnh.