

BÁO CÁO AN NINH NGUỒN NƯỚC MÙA KIẾT VẼ
ĐỒNG BẰNG SÔNG CỬU LONG TỪ LƯU VỰC SÔNG MÊ CÔNG
(Tháng 04/2026)

THUỘC NHIỆM VỤ

ĐÁNH GIÁ HOẠT ĐỘNG PHÁT TRIỂN, KHAI THÁC SỬ DỤNG NƯỚC Ở
THƯỢNG NGUỒN SÔNG MÊ CÔNG PHỤC VỤ GIÁM SÁT AN NINH NGUỒN
NƯỚC VÙNG ĐỒNG BẰNG SÔNG CỬU LONG NĂM 2026

NỘI DUNG 1: CÁC HOẠT ĐỘNG LIÊN QUAN ĐẾN BIẾN ĐỘNG DÒNG
CHẢY VÀ NGUỒN NƯỚC, SỬ DỤNG NƯỚC Ở THƯỢNG NGUỒN
SÔNG MÊ CÔNG

1.1. Các hoạt động xây dựng và phát triển trên lưu vực Mê Công

Các hoạt động phát triển trên lưu vực đáng chú ý là các hoạt động xây dựng và phát triển thủy điện. Thông tin cập nhật phát triển thủy điện trên lưu vực từ Ủy hội sông Mê Công quốc tế và rà soát thông tin từ các nguồn khác, từ các quốc gia, tổng dung tích hữu ích của các hồ chứa hiện có trên lưu vực vào khoảng 65,56 tỷ m³, trong đó Trung Quốc có 12 hồ với tổng dung tích hữu ích là 23,40 tỷ m³; Lào có 100 hồ với tổng dung tích hữu ích khoảng 35,50 tỷ m³; Thái Lan có 7 hồ với tổng dung tích hữu ích là 3,58 tỷ m³; Campuchia có 2 hồ với tổng dung tích hữu ích là 0,33 tỷ m³; và phía Tây Nguyên của Việt Nam có 14 hồ với tổng dung tích hữu ích là 2,75 tỷ m³. Lượng trữ của các hồ này và vận hành thủy điện hiện nay được xem là có vai trò quyết định đến chế độ dòng chảy xuống hạ lưu, việc tích xả nước của các hồ chứa này liên tục được cập nhật, đến hiện nay tổng lượng tích của các hồ chứa trên lưu vực cao hơn so với cùng thời điểm ở các năm trước, chưa có xả nước bất thường đáng kể ở các thủy điện có thể làm ảnh hưởng đến an ninh nguồn nước về đồng bằng.

Các hoạt động xây dựng phát triển khác: Thông tin về các dự án đầu tư xây dựng công trình bên dòng chính và nhánh sông Mê Công của Lào thuộc dự án Quản lý Rủi ro Thiên tai II khu vực Đông Nam Á, bao gồm việc xây dựng các kè bảo vệ ngập lụt bờ sông Mê Công và các nhánh sông tại các thành phố Muang Xay thuộc tỉnh Oudomxay, Luang Prabang thuộc tỉnh Luang Prabang và Paksan thuộc tỉnh Bolkhamxay với tổng chiều dài khoảng 19,33km. Các ảnh hưởng từ các hoạt động dự án này xuống hạ lưu được xem là không đáng kể. Các hoạt động phát triển khác như dự án kênh giao thông thủy Funal Techo của Campuchia đang

trong giai đoạn triển khai thực hiện dự án, các thông tin về dự án sẽ tiếp tục được cập nhật.

Tháng 4 hàng năm trên lưu vực sông Mê Công thường diễn ra lễ hội té nước cầu may của các dân tộc Thái Lan, Lào, Campuchia và dân Thái ở Vân Nam - Trung Quốc, năm nay rơi vào rong thời gian từ 13/4-15/4. Thông thường vào dịp lễ hội này Trung Quốc thường giảm xả nước từ thủy điện để phục vụ lễ hội, diễn biến thực tế trong năm nay, từ đầu tháng 4 năm nay xả nước từ thủy điện Cảnh Hồng xuống hạ lưu đã giảm hơn so với bình quân ở tháng 3. Thêm vào đó, về mùa khô mực nước các sông suối thượng lưu vực sông Mê Công giảm thấp làm lộ ra các giải cát ở dưới lòng sông, các hoạt động khai thác cát có thể diễn ra trên dòng chính, đãi vàng ở Nong Khai, khai thác sa khoáng trên sông Kok ở Myanmar có thể làm ảnh hưởng đến chất lượng nước sông Mê Công. Các diễn biến dòng chảy và chất lượng nước sẽ tiếp tục được theo dõi cập nhật.

1.2. Diễn biến mưa trên lưu vực Mê Công

Kết quả phân tích số liệu từ ảnh vệ tinh về mưa trên lưu vực sông Mê Công tháng 03/2026 cho thấy, xuất hiện mưa rải rác dưới 50mm, một số nơi không xuất hiện mưa (Hình 1).

*Nguồn: số liệu mưa từ GSMAP (JAXA Global Rainfall Watch (GSMaP));
Thiết lập hình ảnh minh họa mưa trên lưu vực bởi SIWRR*

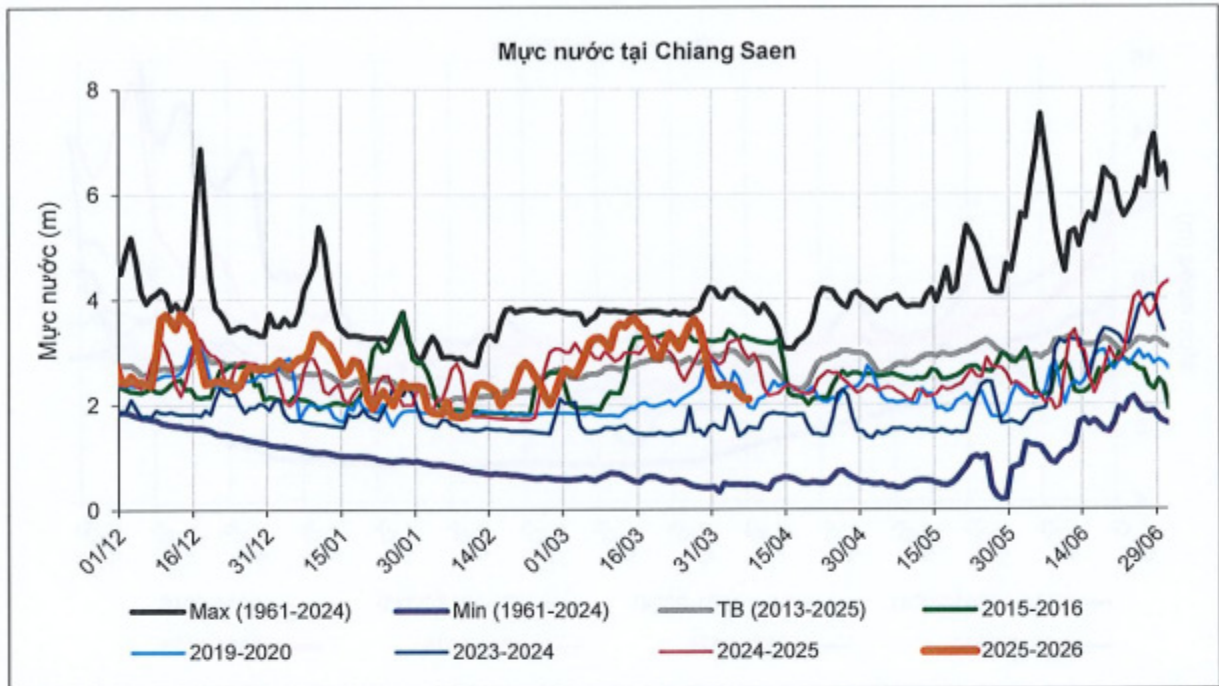
Hình 1: Cập nhật diễn biến mưa trên lưu vực Mê Công tháng 03/2026



1.3. Diễn biến dòng chảy trên dòng chính lưu vực Mê Công

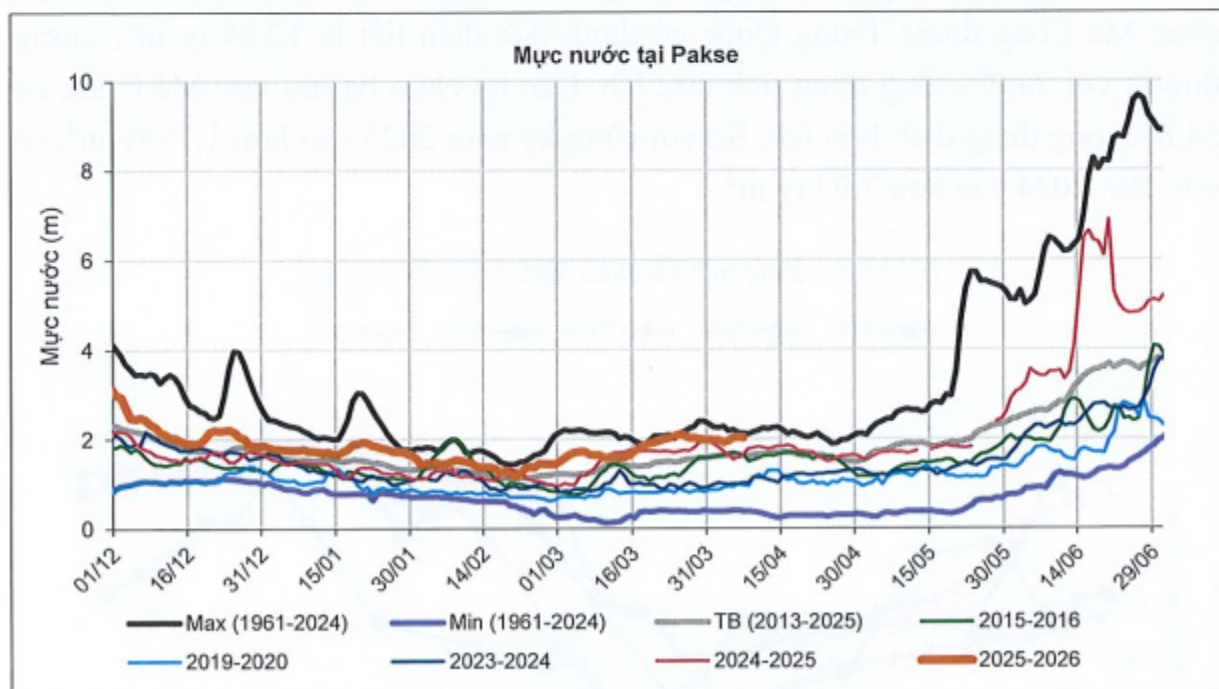
Tổng lượng dòng chảy qua trạm Chiang Saen (Thái Lan) trong tháng 03/2026 khoảng 5,0 tỷ m³. So sánh với trung bình nhiều năm (2013-2025)(TBNN) ở mức cao hơn khoảng 1,0 tỷ m³. Hiện nước về Chiang Saen có xu thế giảm, cập nhật diễn biến mực nước đến thời điểm ngày 7/4/2026 so với một số năm thể hiện trên

hình dưới: mực nước hiện tại là 2,10m, thấp hơn khoảng 0,66m so với TBNN, thấp hơn khoảng 0,77m so với năm 2025.



Hình 2: Diễn biến mực nước tại Chiang Saen – Thái Lan

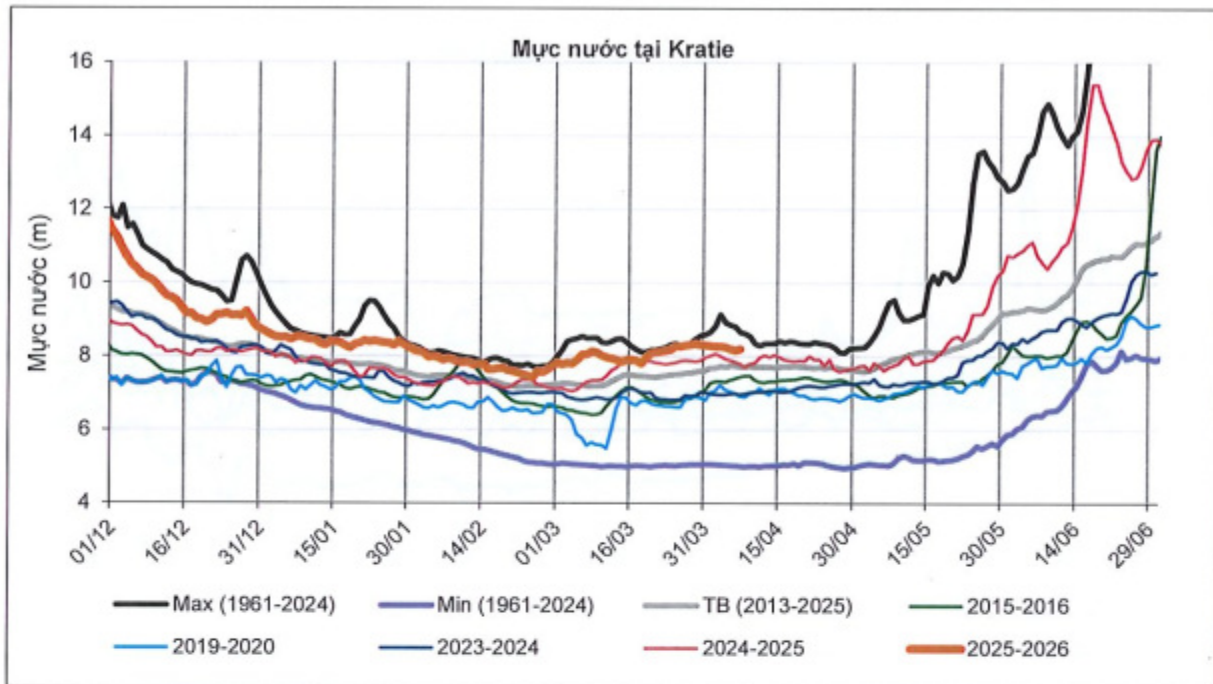
Tại Pakse (Lào), tổng lượng dòng chảy qua đây trong tháng 03/2026 đạt khoảng 9,7 tỷ m³, cao hơn TBNN khoảng 2,0 tỷ m³. Diễn biến mực nước trạm Pakse đến hiện nay so với một số năm thể hiện ở hình dưới: mực nước hiện tại là 2,02m, cao hơn so với TBNN 0,39m, cao hơn năm 2025 khoảng 0,36m.



Hình 3: Diễn biến mực nước tại Pakse – Lào

Tại Kratie (Campuchia), tổng lượng dòng chảy qua đây trong tháng 03/2026 đạt khoảng 12,0 tỷ m³, cao hơn TBNN khoảng 2,7 tỷ m³. Mực nước hiện tại ở

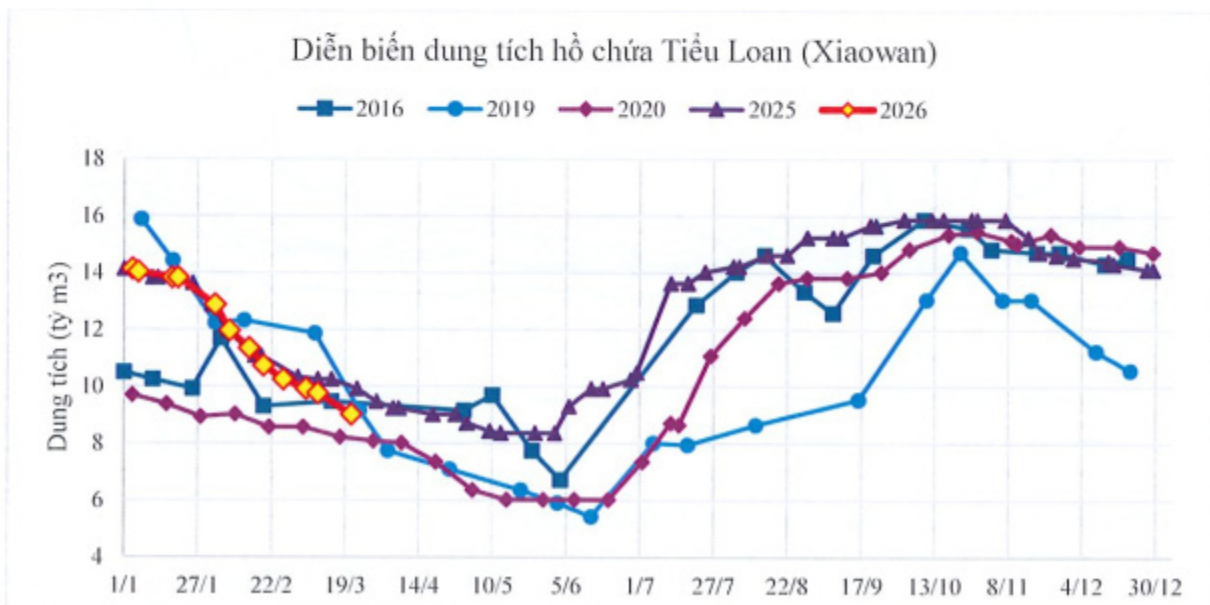
Kratie là 8,20m, cao hơn so với TBNN khoảng 0,47m, cao hơn năm 2025 khoảng 0,40m.



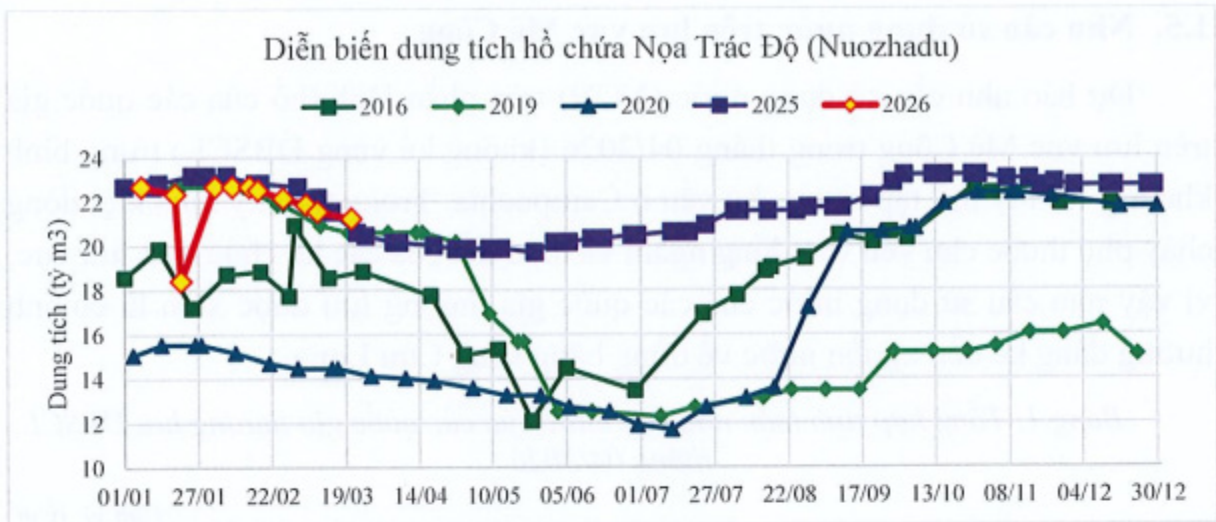
Hình 4: Diễn biến mực nước tại Kratie – Campuchia

1.4. Lượng trữ các hồ chứa trên lưu vực Mê Công và biển hồ Tonle Sap

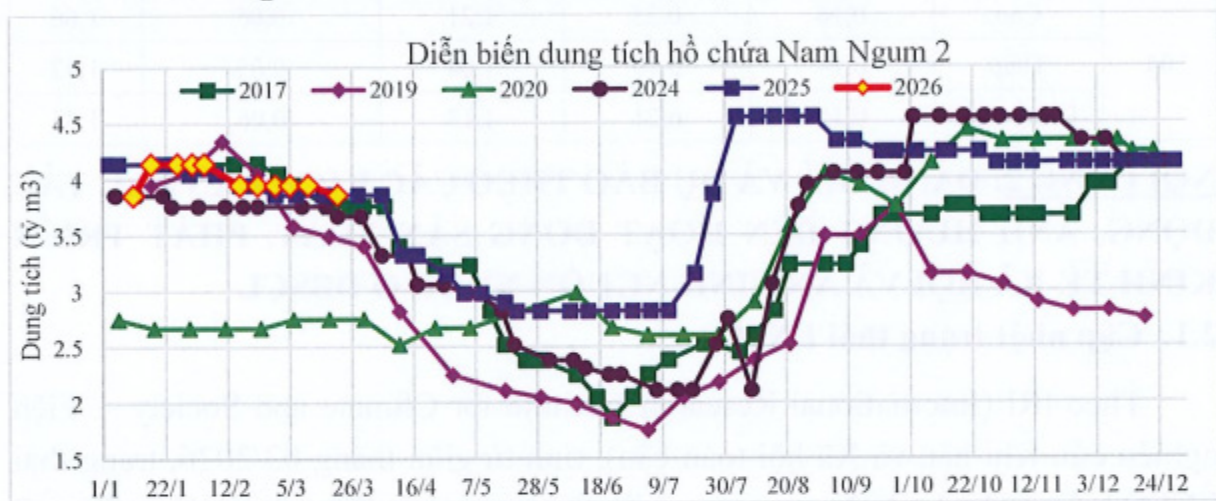
Cập nhật dung tích hồ chứa trên lưu vực sông Mê Công đến đầu tháng 4/2026 cho thấy, tổng dung tích nước có thể điều tiết cho mùa kiệt năm 2025-2026 trên lưu vực sông Mê Công có khoảng 35,7 tỷ m³. Trong đó các hồ chứa trên lưu vực sông Mê Công thuộc Trung Quốc có dung tích điều tiết là 12,84 tỷ m³, tương đương với 54,0% tổng dung tích hữu ích. Các hồ chứa hạ lưu vực Mê Công có 54,8% tổng dung tích hữu ích. So với cùng kỳ năm 2025 cao hơn 1,75 tỷ m³, so với năm 2024 cao hơn 7,93 tỷ m³.



Hình 5: Dung tích trữ của hồ Tiểu Loan một số năm

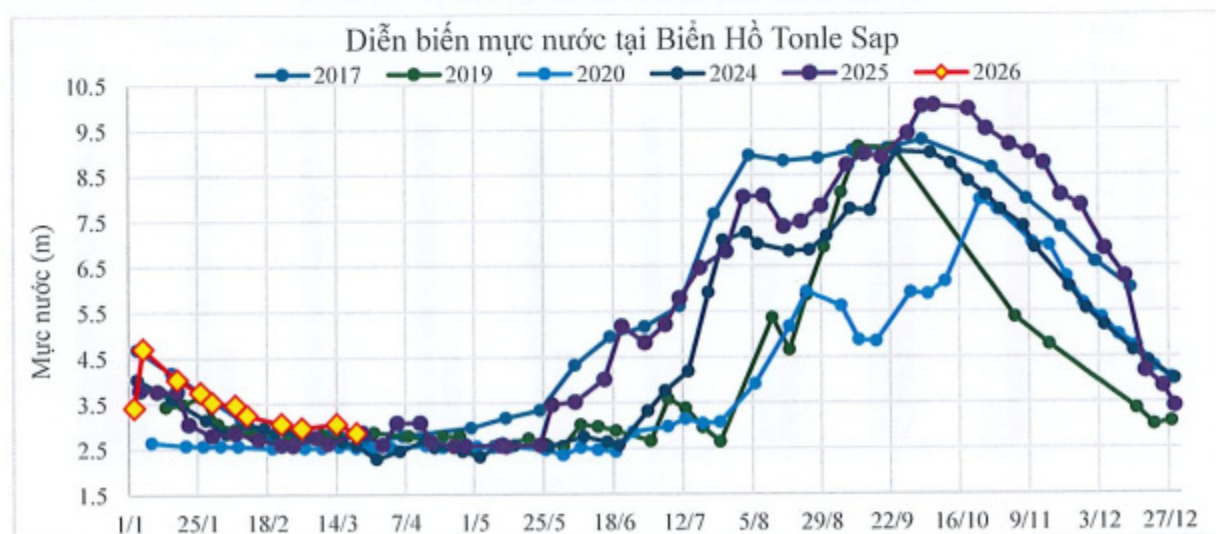


Hình 6: Dung tích trữ của hồ Nọa Trác Độ một số năm



Hình 7: Dung tích trữ của hồ Nam Ngum 2 một số năm

Khu vực biển hồ Tonle Sap đang trong giai đoạn điều tiết xả nước, dung tích hiện tại còn khoảng 1,71 tỷ m³. So với mùa khô năm 2019-2020 cao hơn hoảng 0,15 tỷ m³, so với năm 2015-2016 cao hơn 0,31 tỷ m³, so với năm 2024-2025 cao hơn 0,22 tỷ m³ tuy nhiên thấp hơn khoảng 0,11 tỷ m³ so với TBNN.



Ghi chú: * mực nước tương đối so với mực nước biển

Hình 8: Mực nước hồ Tonle Sap năm 2026 và một số năm

1.5. Nhu cầu sử dụng nước trên lưu vực Mê Công

Dự báo nhu cầu sử dụng nước (NCN) trên phần lãnh thổ của các quốc gia trên lưu vực Mê Công trong tháng 04/2026 (không kể vùng ĐBSCL) trung bình khoảng 1,54 tỷ m³, tập trung chủ yếu ở Campuchia. Trong thời kỳ mùa kiệt dòng chảy phụ thuộc chủ yếu vào dòng ngầm và điều tiết của các hồ chứa trên lưu vực, vì vậy nhu cầu sử dụng nước của các quốc gia thượng lưu được xem là có ảnh hưởng đáng kể đến nguồn nước về đồng bằng sông Cửu Long.

Bảng 1: Tổng hợp tính toán nhu cầu nước của các quốc gia thượng lưu ĐBSCL tháng 04/2026

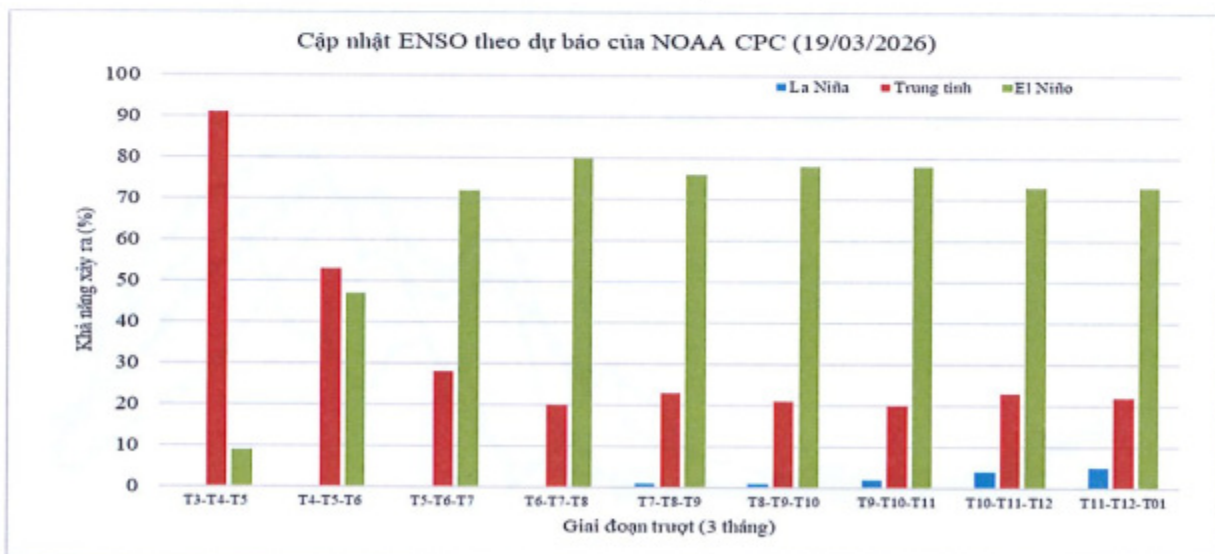
Đơn vị: tỷ m³

Tháng	Kịch bản	Lào	Thái Lan	Campuchia	Tây Nguyên VN	Tổng
04	Cao	0,16	0,23	1,21	0,06	1,66
	Thấp	0,14	0,19	1,04	0,05	1,42
	Trung bình	0,15	0,21	1,13	0,06	1,54

NỘI DUNG 2: ĐÁNH GIÁ VÀ DỰ BÁO THEO CÁC KỊCH BẢN CÁC TÁC ĐỘNG, ẢNH HƯỞNG ĐẾN HOẠT ĐỘNG SẢN XUẤT, PHÁT TRIỂN KINH TẾ-XÃ HỘI VÀ AN NINH NGUỒN NƯỚC Ở ĐBSCL

2.1. Cập nhật trạng thái ENSO

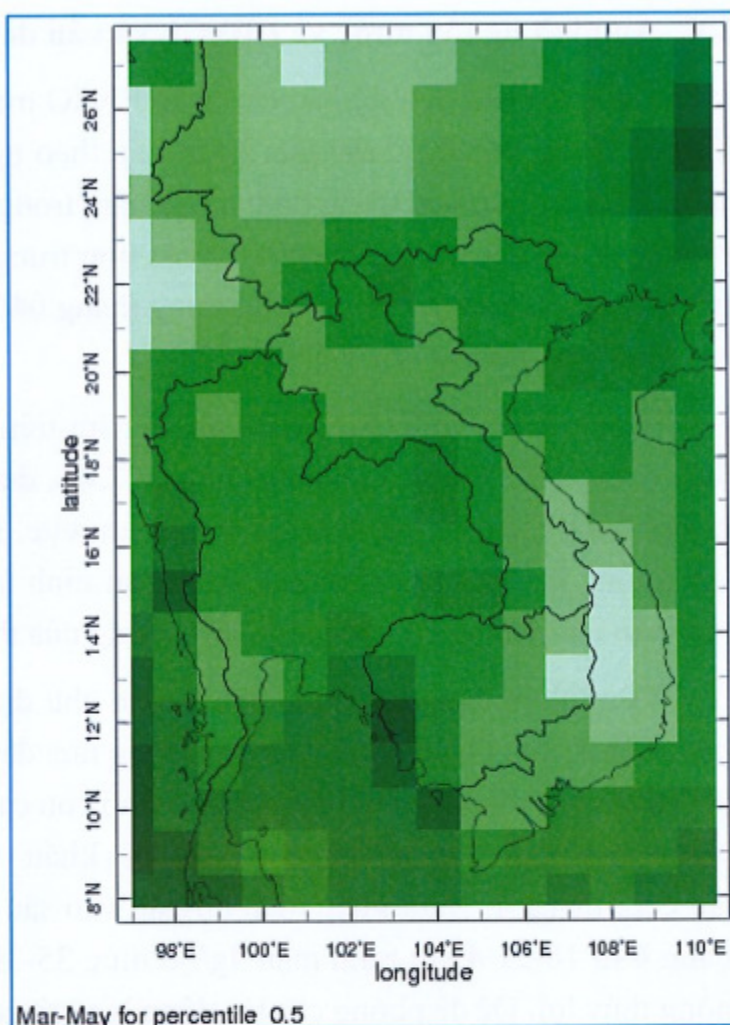
Theo IRI (International Research Institute for Climate and Society – Viện nghiên cứu Khí hậu và Xã hội toàn cầu), tính từ giữa tháng 03/2026, trạng thái ENSO hiện ở pha La Niña suy yếu về ENSO trung tính. Trong giai đoạn tháng 3 đến tháng 5/2026 xác suất ENSO trung tính là 90%. Điều kiện ENSO trung tính tiếp tục chiếm ưu thế trong giai đoạn tháng 4-tháng 6 (53%) tuy nhiên trạng thái El Niño gia tăng nhanh (lên 47%). Giai đoạn tháng 5-tháng 7, xác suất El Niño trở nên cao hơn so với ENSO trung tính và duy trì ở mức từ 72% đến 80%.



Nguồn: IRI (NOAA CPC - <https://iri.columbia.edu/our-expertise/climate/forecasts/enso/current/>)
Hình 9: Dự báo khả năng xuất hiện các trạng thái ENSO 2026

2.2. Cập nhật dự báo mưa

Theo dự báo khả năng xuất hiện mưa trên lưu vực Mê Công của IRI cho thấy, hầu hết diện tích lưu vực trong các tháng mùa khô từ tháng 03-05/2026 có khả năng mưa xuất hiện ở mức từ 100-200mm ở xác suất là 50%.



Nguồn: IRI

Hình 10: Dự báo khả năng xuất mưa (mm) từ tháng 03-05/2026 theo xác suất 50%

2.3. Dự báo dòng chảy về ĐBSCL qua Kratie theo các kịch bản

Dựa vào diễn biến khí hậu, lượng mưa dự báo, các kịch bản vận hành thủy điện, và sử dụng nước thượng lưu, các kịch bản tính toán nguồn nước về Kratie được thiết lập và tính toán đưa ra kết quả dự báo như Bảng 2. Dự báo nguồn nước thượng nguồn qua trạm kratie tháng 04/2026 ở mức trên TBNN (2013-2025), phụ thuộc hoàn toàn vào vận hành thủy điện thượng lưu. Các thay đổi của hoạt động thủy điện sẽ tác động đến an ninh nguồn nước về Đồng bằng.

Bảng 2: Dự báo lưu lượng trung bình về Kratie các tháng mùa kiệt năm 2026

Tháng	Kịch bản	Lưu lượng tại Kratie Q (m ³ /s)	So sánh lưu lượng tăng/giảm các tháng dự báo tháng 02/2026 với cùng thời kỳ một số năm gần đây					
			TB (2013-2024)	2024-25	2023-24	2022-23	2019-20	2015-16
Th.3/2026		4,473	+1,006	+656	+1,680	+812	+2,329	+1,889
Dự báo Th.4/2026	Thấp	3.647	-283	-544	+617	+226	+780	+238
	Tb	4.348	+418	+157	+1.318	+927	+1.481	+939
	Cao	4.862	+933	+672	+1.832	+1.442	+1.996	+1.454

2.4. An ninh nguồn nước về ĐBSCL và vấn đề cần quan tâm trên đồng bằng

Kết quả phân tích dự báo cho thấy ENSO trung tính còn tiếp tục kéo dài đến khoảng tháng 06/2025, các giai đoạn tiếp theo nghiêng về El Niño, mưa có khả năng đến sớm cao hơn trung bình nhiều năm trong tháng 5, tiềm năng nguồn nước về đồng bằng đều ở mức bằng hoặc cao hơn trung bình nhiều năm, vì vậy vấn đề an ninh nguồn nước về đồng bằng trong tháng 04/2026 được xem là còn thuận lợi và ở mức cao hơn so với TBNN.

Nguồn nước về Kratie thuộc nhóm năm trên trung bình nước, tần suất dòng chảy tháng 04/2025 vào khoảng tần suất 23%, được xem là tháng nhiều nước do sự vận hành điều tiết của thủy điện trên lưu vực. Điều tiết nước từ biển hồ Tonle Sap xuống hạ lưu hiện không đáng kể, an ninh nguồn nước về đồng bằng được đảm bảo nếu không có vận hành bất thường của thủy điện.

Với tình hình nguồn nước đến Kratie như dự báo, việc giảm xả nước từ các thủy điện Trung Quốc phục vụ lễ hội trong nửa đầu tháng tư và dự báo sẽ tăng trở lại ở nửa cuối tháng 4. Do lượng trữ các hồ còn cao hơn trung bình nhiều năm, vì vậy trong trường hợp bất lợi có thể gây khó khăn về nước ở một số thời đoạn ngắn vào cuối tháng 4. Xâm nhập mặn dự báo vào sâu nhất trong kỳ triều cường cuối tháng 4 từ 18-21/4 với ranh mặn 4g/l ở mức 35-39km được kiểm soát bởi các hệ thống thủy lợi. Để đề phòng các tác động bất lợi, các địa phương theo dõi cập nhật các bản tin, vận hành hợp lý các công trình thủy lợi, chủ động tích trữ nước và kiểm soát mặn hợp lý.

3. Kết luận & kiến nghị

Nguồn nước về đồng bằng qua Kratie thuộc nhóm năm trên trung bình nước, tần suất dòng chảy ở tháng 4 vào khoảng 23%, thuộc nhóm nhiều nước, vượt mức đảm bảo cấp nước của các hệ thống thủy lợi (75%-85%). Tuy nhiên, hơn 95% nguồn nước đến từ bên ngoài lãnh thổ và phụ thuộc vào vận hành của các thủy điện trên lưu vực. Tích nước ở các thủy điện trên lưu vực Mê Công hiện cao hơn so với cùng thời kỳ các năm 2024 và 2025 từ 7,93 tỷ m³ và 1,75 tỷ m³. Vận hành hợp lý các hồ này sẽ tạo thêm thuận lợi cho sản xuất trên đồng bằng trong mùa kiệt. Ngược lại, vận hành tích nước bất thường có thể gây ra các tác động bất lợi, gây khó khăn về nước ở một số thời đoạn cuối tháng 4.

Theo dự báo của NOAA và IRI mưa có thể xuất hiện trên lưu vực ở mức tương đương với bình quân nhiều năm trong tháng 4/2026 và cao hơn TBNN trong tháng 5/2026. Trong điều kiện nguồn nước trữ của các hồ thủy điện cao hơn so với các năm trước như hiện nay, những tháng qua các hồ thủy điện xả nước tương đối ổn định, dự báo nguồn nước về Kratie ở mức cao hơn TBNN, an ninh nguồn

nước được đảm bảo, Viện sẽ tiếp tục theo dõi và cập nhật các thông tin thay đổi về nguồn nước về kịp thời cho các địa phương.

VIỆN KHOA HỌC THỦY LỢI MIỀN NAM



PHÓ VIỆN TRƯỞNG
Nguyễn Nghĩa Hùng

