

BẢN TIN DỰ BÁO THÁNG 7/2026

DỰ BÁO CHẾ ĐỘ DÒNG CHẢY, XÂM NHẬP MẶN VÀ TƯ VẤN HỖ TRỢ VẬN HÀNH CÔNG TRÌNH CÔNG CẢI LỚN, CÁI BÉ, XỂO RÔ

(Từ ngày 01/7 đến 31/7/2026)

1. DIỄN BIẾN NGUỒN NƯỚC VỀ ĐỒNG BẰNG SÔNG CỬU LONG

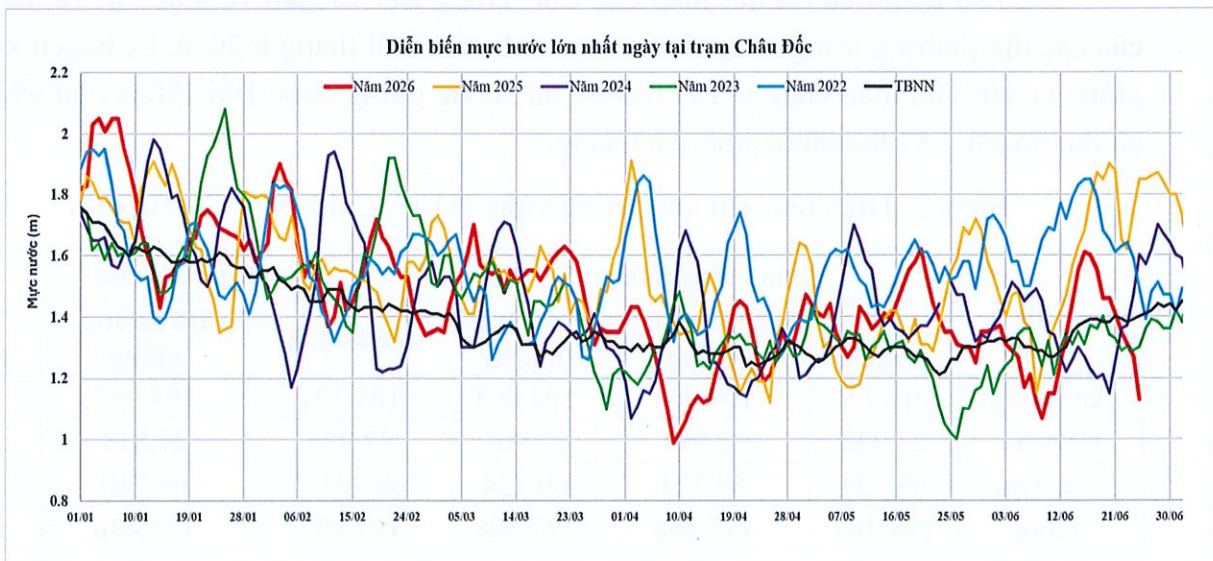
1.1. Nguồn nước thượng lưu về đầu nguồn ĐBSCL đến cuối tháng 6/2026

Hiện nay, ĐBSCL đang bắt đầu chuyển sang mùa mưa, mực nước đầu nguồn sông Cửu Long đang có xu thế tăng nhưng vẫn ở mức thấp và chịu ảnh hưởng mạnh theo dao động triều. Mực nước bình quân trong tháng 6/2026 ở mức thấp hơn năm 2025, 2024 và thấp hơn TBNN (2013-2025).

Bảng 1: Mực nước bình quân trong tháng 6/2026 tại 2 trạm Tân Châu và Châu Đốc

Trạm	Bình quân tháng 6/2026	Mực nước (m) so với một số năm cùng thời điểm (-) là thấp hơn					
		TB (2013-2025)	2025	2024	2023	2022	2020
Tân Châu	1,16	-0,11	-0,33	-0,03	-0,02	-0,37	+0,10
Châu Đốc	1,33	-0,01	-0,26	-0,04	+0,04	-0,30	+0,13

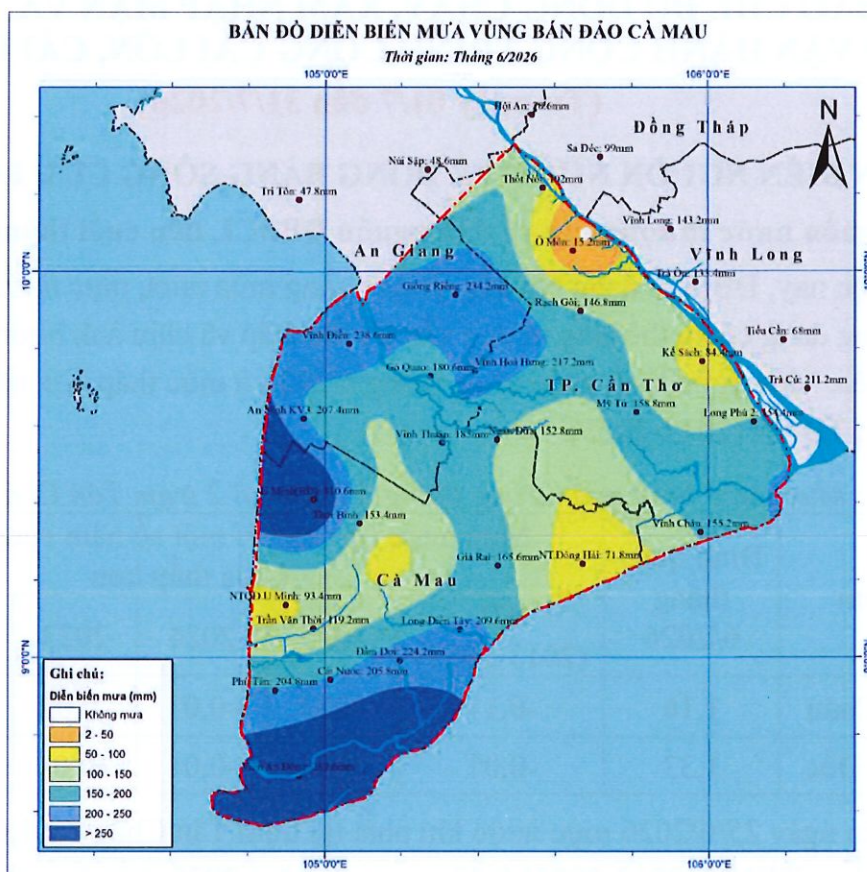
Đến ngày 25/6/2026 mực nước lớn nhất tại trạm Tân Châu đạt 1,01m. So với cùng kỳ thấp hơn TBNN (2013-2025) 0,33m, so với năm 2025 thấp hơn 0,73m, so với năm 2024 thấp hơn 0,32m, so với năm 2023 thấp hơn 0,14m; Tại trạm Châu Đốc đạt 1,13m. So với cùng kỳ TBNN (2013-2025) thấp hơn 0,27m, so với năm 2025 thấp hơn 0,72m, so với năm 2024 thấp hơn 0,45cm, so với năm 2023 thấp hơn 0,14m.



Hình 1. Diễn biến mực nước tại Châu Đốc đến ngày 26/6/2026

1.2. Diễn biến mưa trong tháng 6/2026

Tổng lượng mưa bình quân khu vực BĐCM trong tháng 6/2026 từ 110-220mm, mưa tập trung chủ yếu ở các vùng ven biển Tây, một số khu vực có lượng mưa lớn trên 200mm như: U Minh (Cà Mau) 310mm, Vĩnh Điền (An Giang) 239mm, Giồng Riềng (An Giang) 234mm, Vĩnh Hòa Hưng (TP. Cần Thơ) 217mm, Long Điền Tây (Cà Mau) 209mm.



Hình 2: Diễn biến mưa khu vực BĐCM trong tháng 6/2026

1.3. Tình hình sản xuất trong vùng đến cuối tháng 6/2026

Theo số liệu điều tra thu thập của Cục Trồng trọt và Bảo vệ thực vật và báo cáo của các địa phương trong vùng. Hiện nay, tính đến cuối tháng 6/2026, kế hoạch xuống giống vụ Hè Thu toàn vùng là 197.097ha, đã xuống giống được 196.496ha (đạt 99,6%), đã thu hoạch 3.879ha thuộc tỉnh An Giang.

Bảng 2: Diện tích sản xuất trong vùng HTTL Cái Lớn – Cái Bé (ha)

Tỉnh	Lúa Đông Xuân			Lúa Hè Thu		
	Kế hoạch	Đã xuống giống	Thu hoạch	Kế hoạch	Đã xuống giống	Thu hoạch
An Giang	105.721	104.963	104.963	105.721	104.963	3.879
Cà Mau	22.942	22.901	22.901	22.975	21.833	-
Cần Thơ	69.724	69.724	69.724	68.401,7	69.700	-
Tổng	198.387	197.588	197.588	197.097	196.496	3.879

2.2. Dự báo mực nước triều trong tháng 7 năm 2026

Trong tháng 7/2026 dự báo có 2 kỳ triều cường cao ở mức cao hơn TBNN từ 20 - 25cm. Cụ thể như sau:

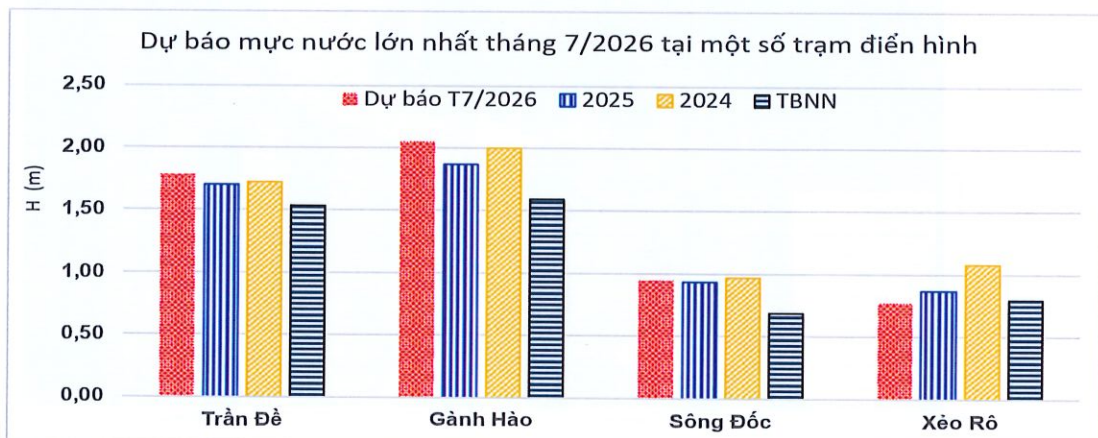
- **Đợt 1 (từ ngày 11/7-15/7/2026):** Phía biển Tây, đỉnh triều cao nhất xuất hiện vào ngày 14-15/7 tại trạm **Sông Đốc (0,95m)** ở mức **xấp xỉ BĐ3**, đỉnh triều cao nhất tại trạm **Xẻo Rô (0,77m)**, chân triều thấp nhất tại trạm Xẻo Rô (-0,4m), chân triều thấp nhất tại trạm Sông Đốc (+0,08m); Phía Biển Đông, đỉnh triều cao nhất xuất hiện vào ngày 15-16/7 tại trạm **Gành Hào (2,05 m)**, **cao hơn BĐ3 5cm** chân triều thấp nhất (-2,22m), đỉnh triều cao nhất tại **Trần Đề (1,78m)**, chân triều thấp nhất (-2,23m).

- **Đợt 2 (từ ngày 24-31/7/2026):** Phía biển Tây, đỉnh triều cao nhất xuất hiện vào ngày 24-28/7 tại trạm **Sông Đốc (0,79m)**, đỉnh triều cao nhất tại trạm **Xẻo Rô (0,54 m)**, chân triều thấp nhất tại trạm Xẻo Rô (-0,3m), chân triều thấp nhất tại trạm Sông Đốc (+0,04 m); Phía Biển Đông, đỉnh triều cao nhất xuất hiện vào ngày 28-31/7 tại trạm **Gành Hào (1,69m)**, chân triều thấp nhất (-1,68m), đỉnh triều cao nhất tại **Trần Đề (1,52m)**, chân triều thấp nhất (-1,77m).

Bảng 3: Mực nước triều dự báo tại trạm biển Đông và biển Tây trong tháng 7/2026

TT	Thông tin	Đợt 1 (nửa đầu Tháng 7/2026)			
		Khu vực ven Biển Đông (13/7-16/7)		Khu vực ven Biển Tây (11/7-15/7)	
		Trần Đề	Gành Hào	Sông Đốc	Xẻo Rô
1	Hmax (m)	1,78	2,05	0,95	0,77
	Ngày đạt Hmax	16/7	15/7	15/7	13/7
2	Hmin (m)	-2,23	-2,22	0,08	-0,39
	Ngày đạt Hmin	15/7	15/7	14/7	13/7
	Thông tin	Đợt 2 (nửa cuối Tháng 7/2026)			
		Khu vực ven Biển Đông (28-31/7)		Khu vực ven Biển Tây (24-28/7)	
		Trần Đề	Gành Hào	Sông Đốc	Xẻo Rô
1	Hmax (m)	1,52	1,69	0,79	0,54
	Ngày đạt Hmax	31/7	31/7	28/7	26/7
2	Hmin (m)	-1,77	-1,68	0,04	-0,3
	Ngày đạt Hmin	30/7	30/7	27/7	25/7

Ghi chú: Số liệu dự báo triều biển Tây chưa tính đến độ lệch so với mốc cốt hạ tầng



Hình 4: Dự báo mực nước triều lớn nhất tại biển Đông và biển Tây trong tháng 7/2026

2.3. Nhận định diễn biến nguồn nước, xâm nhập mặn, khả năng xảy ra ngập úng trong tháng 7 năm 2026

Dự báo mực nước ở đầu nguồn ĐBSCL trong tháng 7/2026 có xu thế tăng dần nhưng vẫn ở mức thấp. Mực nước nội vùng hệ thống thủy lợi Cái Lớn – Cái Bé chịu tác động chủ yếu bởi triều cường phía biển Đông và biển Tây. Dự báo mực nước lớn nhất trong tháng trên các trạm biến đổi ở mức 0,6 - 1,0m, diễn biến mực nước có xu thế cao ở khu vực ven sông chính, thấp dần về phía khu vực xa sông chính và bên trong nội đồng. **Dự báo mực nước lớn nhất tại hạ lưu cống Cái Lớn từ 1,01 - 1,05m, tại hạ lưu cống Cái Bé từ 0,98 - 1,02m xuất hiện trong kỳ triều cường từ 13-16/7/2026.** Đề phòng gió mùa Tây Nam hoạt động mạnh trong kỳ triều cường, mực nước có thể gia tăng từ 3-5cm. Với kết quả dự báo mực nước như trên sẽ ít có khả năng gây ra ngập úng ảnh hưởng đến sản xuất và dân sinh trong tháng nếu như không có mưa lớn bất thường, ảnh hưởng của Bão/ATNĐ.

3. KẾT LUẬN – KIẾN NGHỊ VẬN HÀNH

Dự báo lũ thượng nguồn ở 2 trạm Tân Châu và Châu Đốc trong tháng 7 vẫn ở mức thấp, mưa dự báo trong tháng 7/2026 ở mức xấp xỉ TBNN. Triều cường trong tháng 7/2026 khu vực cửa sông Cái Lớn ở mức tương đương với triều cường lớn nhất trong tháng 6/2026.

Cống Cái Lớn, Cái Bé, Xẻo Rô có thể vận hành mở tự do khi dự báo trong tháng 7/2026 tại các điểm khống chế về mực nước và độ mặn đảm bảo theo đúng quy trình vận hành.

Đơn vị tư vấn sẽ tiếp tục theo dõi diễn biến triều cường, diễn biến nguồn nước thượng nguồn, diễn biến mưa, bão/ATNĐ ảnh hưởng trong vùng hệ thống để phối hợp với công ty lên kế hoạch vận hành kiểm soát nguồn nước, hỗ trợ tiêu úng, giảm ngập trên hệ thống trong trường hợp cần thiết. Chi tiết diễn biến nguồn nước, khuyến cáo vận hành cụ thể sẽ tiếp tục cập nhật trong các bản tin tuần, đột xuất (nếu có) tiếp theo, đề nghị công ty tiếp tục theo dõi./.

VIỆN KHOA HỌC THỦY LỢI MIỀN NAM



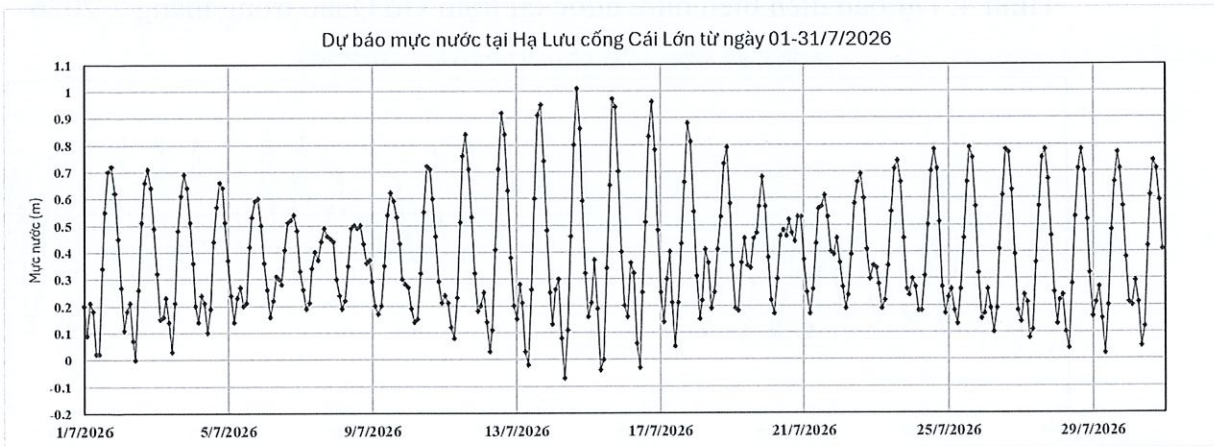
PHÓ VIỆN TRƯỞNG

Nguyễn Phú Quỳnh

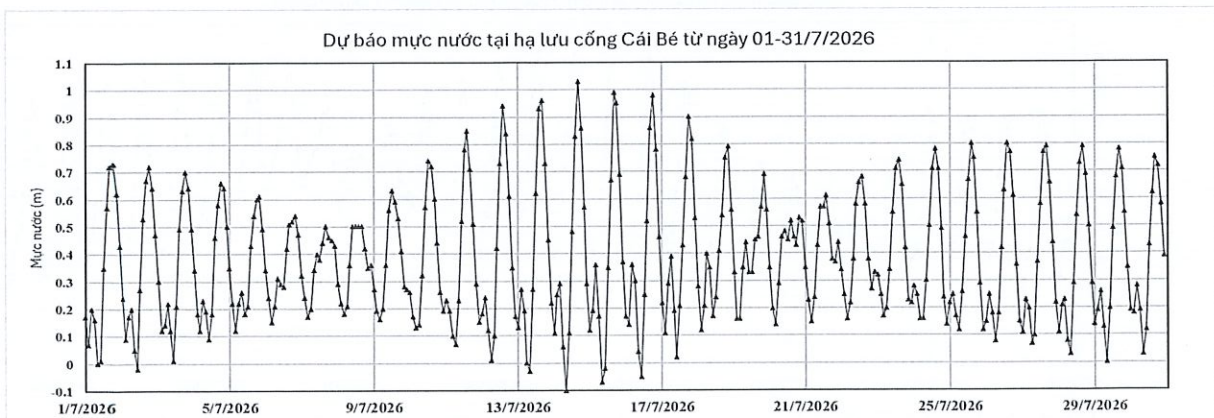


DỰ BÁO MỨC NƯỚC LỚN NHẤT TRONG 2 ĐỢT TRIỀU CƯỜNG THÁNG 7/2026

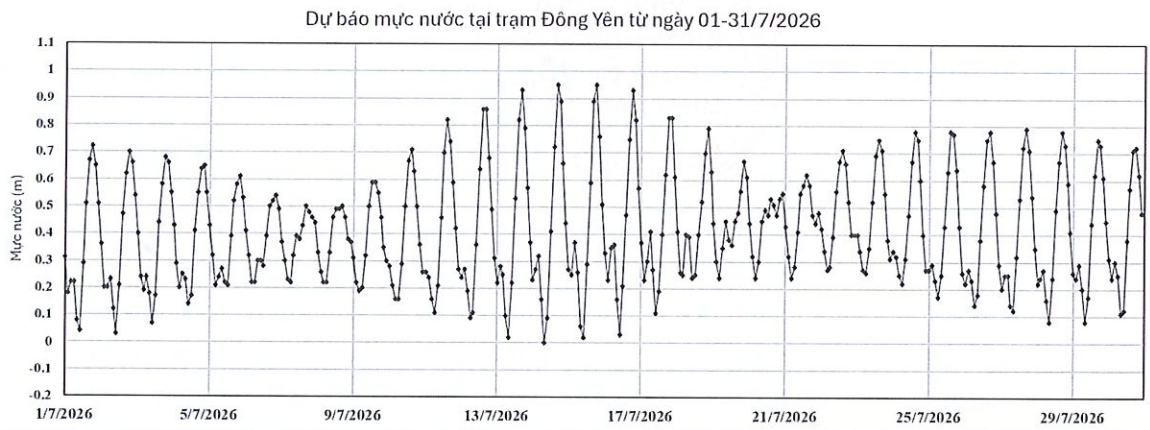
TT	Tên Trạm	Triều cường đợt 1 (từ ngày 13/7-16/7)						Triều cường đợt 2 (từ ngày 24-28/7)				
		12/7	13/7	14/7	15/7	16/7	17/7	25/7	26/7	27/7	28/7	28/7
1	HL Cái Lớn	0,92	0,95	1,01	0,97	0,96	0,88	0,79	0,78	0,78	0,78	0,79
2	TL Cái Lớn	0,92	0,95	1,01	0,97	0,96	0,88	0,79	0,78	0,78	0,78	0,79
3	K, Xẻo Rô	0,95	0,97	1,04	1,01	0,98	0,91	0,81	0,8	0,79	0,79	0,81
4	Đông Yên	0,86	0,93	0,95	0,95	0,93	0,83	0,78	0,78	0,79	0,78	0,78
5	Gò Quao	0,87	0,87	0,92	0,91	0,87	0,83	0,81	0,8	0,78	0,78	0,81
6	Cầu Cái Tư	0,89	0,91	0,91	0,93	0,87	0,82	0,83	0,83	0,83	0,81	0,83
7	HL Cái Bé	0,94	0,96	1,03	0,99	0,98	0,9	0,78	0,78	0,78	0,79	0,78
8	Trâm Bàu	0,89	0,91	0,93	0,94	0,87	0,84	0,81	0,81	0,8	0,77	0,81
9	Ngã ba Đình	0,86	0,89	0,9	0,9	0,87	0,82	0,71	0,83	0,81	0,81	0,8
10	Bắc Hồng Dân	0,9	0,89	0,93	0,92	0,87	0,84	0,86	0,84	0,83	0,82	0,86
11	Kim Quy	0,82	0,83	0,87	0,87	0,86	0,83	0,64	0,81	0,77	0,77	0,77
12	Xẻo Quao	0,89	0,92	0,93	0,97	0,9	0,88	0,76	0,8	0,8	0,8	0,79
13	Tiểu Dừa	0,72	0,72	0,77	0,79	0,77	0,76	0,52	0,78	0,73	0,73	0,73
14	Làng T7-Xẻo Cạn	0,87	0,89	0,92	0,9	0,89	0,85	0,7	0,83	0,8	0,8	0,8
15	Vĩnh Thuận	0,89	0,87	0,92	0,92	0,87	0,86	0,66	0,86	0,84	0,83	0,81
16	Ngã ba Chắc Bàng	0,8	0,81	0,85	0,87	0,84	0,82	0,6	0,82	0,78	0,78	0,79



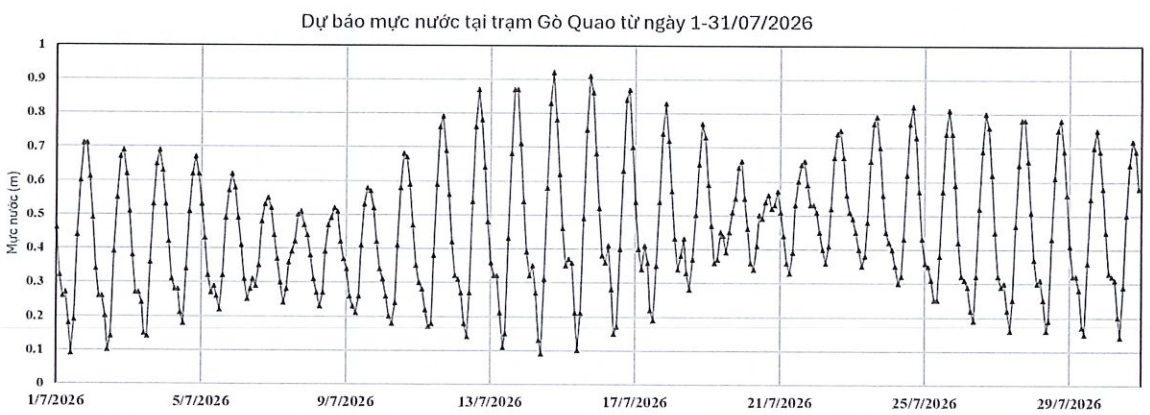
Hình 1: Dự báo diễn biến mực nước trạm Hạ Lưu Công Cái Lớn trong tháng 7/2026



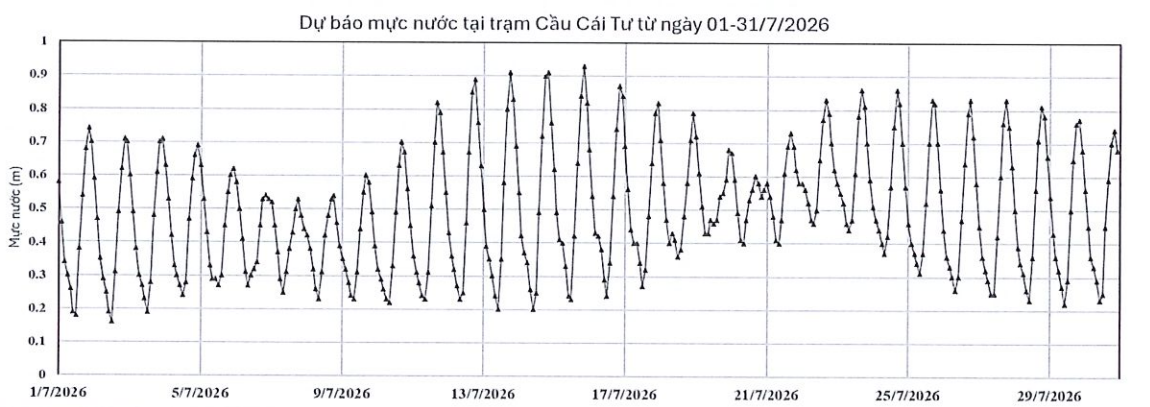
Hình 2: Dự báo diễn biến mực nước tại trạm hạ lưu công Cái Bé trong tháng 6/2026



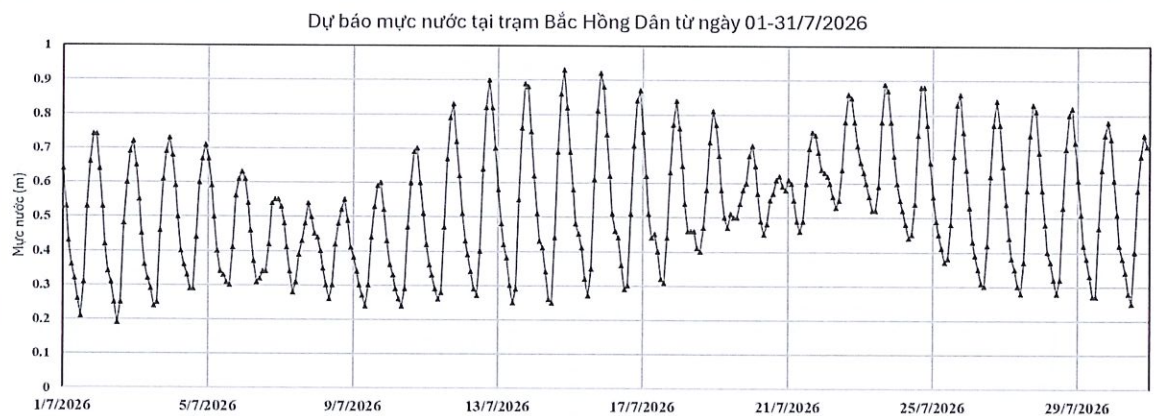
Hình 3: Dự báo diễn biến mực nước tại trạm Đông Yên trong tháng 7/2026



Hình 4: Dự báo diễn biến mực nước tại trạm Gò Quao trong tháng 7/2026



Hình 2: Dự báo diễn biến mực nước tại trạm Cầu Cái Tư trong tháng 7/2026



Hình 2: Dự báo diễn biến mực nước tại trạm Bắc Hồng Dân trong tháng 7/2026